

ФЕДЕРАЛЬНАЯ СЛУЖБА ГОСУДАРСТВЕННОЙ СТАТИСТИКИ

**ТЕРРИТОРИАЛЬНЫЙ ОРГАН ФЕДЕРАЛЬНОЙ СЛУЖБЫ
ГОСУДАРСТВЕННОЙ СТАТИСТИКИ
ПО РЕСПУБЛИКЕ КРЫМ
Крымстат**

Социально-экономическое положение Республики Крым

В ЯНВАРЕ-ОКТЯБРЕ 2017 ГОДА

10

**Симферополь
2017**

Настоящий экономический доклад в таблицах подготовлен коллективом Крымстата на основе данных оперативной статистической отчетности.

В докладе приняты условные обозначения:

| | | | |
|-----------------|---------------------------------|----------------|----------------------|
| г. | - год | м ² | - квадратный метр |
| га | - гектар | м ³ | - кубический метр |
| дкл | - декалитр | млн. | - миллион |
| долл. США | - доллар США | пасс.-км | - пассажиро-километр |
| кВт·час | - киловатт-час | п.п. | - процентный пункт |
| км ² | - квадратный километр | т.г. | - текущий год |
| корм.ед | - кормовая единица | т-км | - тонно-километр |
| р. | - раз | тыс. | - тысяча |
| шт. | - штука | % | - процент |
| - | - явление отсутствует; | | |
| ... | - данных не имеется; | | |
| 0; 0,0 | - небольшая величина; | | |
| × | - показатель не рассчитывается. | | |

В отдельных случаях незначительные расхождения между итогом и суммой слагаемых объясняются округлением данных.

В докладе представлены статистические данные о социально-экономическом положении Республики Крым. Издание включает 54 таблицы, которые характеризуют развитие экономики региона в целом, а также отдельные виды экономической деятельности.

СОДЕРЖАНИЕ

| | |
|--|-----------|
| I. ОСНОВНЫЕ ЭКОНОМИЧЕСКИЕ И СОЦИАЛЬНЫЕ ПОКАЗАТЕЛИ | 4 |
| II. ПРОИЗВОДСТВО ТОВАРОВ И УСЛУГ | 5 |
| 1. ОБОРОТ ОРГАНИЗАЦИЙ | 5 |
| 2. ПРОМЫШЛЕННОЕ ПРОИЗВОДСТВО.. | 7 |
| 3. СЕЛЬСКОЕ ХОЗЯЙСТВО..... | 11 |
| 4. СТРОИТЕЛЬСТВО | 16 |
| 5. ТРАНСПОРТ..... | 19 |
| III. РЫНКИ ТОВАРОВ И УСЛУГ | 20 |
| 1. РОЗНИЧНАЯ ТОРГОВЛЯ | 20 |
| 2. РЫНОК ПЛАТНЫХ УСЛУГ НАСЕЛЕНИЮ..... | 25 |
| IV. ИНВЕСТИЦИИ В НЕФИНАНСОВЫЕ АКТИВЫ | 27 |
| V. ЦЕНЫ | 31 |
| 1. ИНДЕКСЫ ЦЕН И ТАРИФОВ..... | 31 |
| 2. ЦЕНЫ ПРОИЗВОДИТЕЛЕЙ | 40 |
| VI. ФИНАНСЫ..... | 44 |
| 1. ГОСУДАРСТВЕННЫЕ ФИНАНСЫ..... | 44 |
| 2. ФИНАНСОВАЯ ДЕЯТЕЛЬНОСТЬ ОРГАНИЗАЦИЙ | 45 |
| 2.1. ФИНАНСОВЫЕ РЕЗУЛЬТАТЫ ДЕЯТЕЛЬНОСТИ ОРГАНИЗАЦИЙ. | 45 |
| 2.2. СОСТОЯНИЕ ПЛАТЕЖЕЙ И РАСЧЕТОВ В ОРГАНИЗАЦИЯХ | 49 |
| VII. ДЕНЕЖНЫЕ ДОХОДЫ | 52 |
| VIII. ЗАДОЛЖЕННОСТЬ ОРГАНИЗАЦИЙ ПО ВЫПЛАТЕ ЗАРАБОТНОЙ ПЛАТЫ..... | 57 |
| IX. ЗАНЯТОСТЬ И БЕЗРАБОТИЦА | 61 |
| X. ПРАВОНАРУШЕНИЯ..... | 64 |
| XI. О ДЕЯТЕЛЬНОСТИ КОЛЛЕКТИВНЫХ СРЕДСТВ РАЗМЕЩЕНИЯ В РЕСПУБЛИКЕ КРЫМ..... | 65 |
| XII. ДЕМОГРАФИЯ..... | 66 |
| МЕТОДОЛОГИЧЕСКИЕ ПОЯСНЕНИЯ..... | 69 |

Исх. № ОБ-01-5-10/153-СД
от 22.11.2017

Руководитель Крымстата
Балдина О.И.

Ответственные за выпуск:
Заместитель руководителя Крымстата
Григорьев Н.Н.

Заместитель руководителя Крымстата
Полонская Н.А.

Заместитель руководителя Крымстата
Мысков А.А.

Приемная Крымстата
тел.: 27-56-72

Материалы комплексного
информационно-аналитического
доклада «Социально-экономическое
положение Республики Крым» подготовлены
следующими отделами:

Сводных статистических работ
Петруненко Л.Н.
тел.: 25-52-41

Статистика региональных счетов
и балансов

Мерцалова Н.Г.

тел.: 25-63-70

Статистика предприятий

Григоренко Н.Г.

тел.: 27-77-12

Статистика сельского
хозяйства и окружающей

природной среды

Березовская М.В.

тел.: 27-21-70

Статистика строительства,
инвестиций и жилищно-коммунального

хозяйства

Петрова Е.С.

тел.: 25-65-84

Статистика торговли и услуг

Обозенко Е.Г.

тел.: 25-65-22

Статистики труда, науки,
образования и культуры

Данюк В.А.

тел.: 25-65-08

Статистика цен и финансов

Штанченко Е.Р.

тел.: 27-01-89

Статистика уровня жизни и
обследований домашних хозяйств

Плешко Н.Р.

тел.: 27-62-12

Статистика населения и здравоохранения

Корниенко А.Ж.

тел.: 27-57-08

При использовании информации ссылка на данный
источник обязательна.

Перепечатке и размножению не подлежит.

В соответствии с законодательством Российской Федера-
ции исключительные права на настоящее издание при-
надлежат Крымстату.

I. ОСНОВНЫЕ ЭКОНОМИЧЕСКИЕ И СОЦИАЛЬНЫЕ ПОКАЗАТЕЛИ

| | Октябрь 2017 г. | Октябрь 2017 г. в % к октябрю 2016 г. | Январь- октябрь 2017 г. | Январь- октябрь 2017 г. в % к январю- октябрю 2016 г. |
|--|----------------------|---|-------------------------------|---|
| Оборот организаций ¹⁾ , млн. рублей | 51014,1 | 119,4 | 389240,3 | 123,2 |
| Индекс промышленного производства ^{2), 3)} | x | 101,1 | x | 102,1 |
| Объем производства продукции сельского хозяйства всех сельхозпроизводителей в действующих ценах, млн. рублей | 7773,6 ³⁾ | 103,8 ⁴⁾ | 52945,9 ³⁾ | 96,0 ⁴⁾ |
| Объем работ, выполненных по виду деятельности «Строительство» ³⁾ , млн. рублей | 2876,2 | 236,8 ⁴⁾ | 19832,2 | 340,7 ⁴⁾ |
| Грузооборот автомобильного транспорта ^{3), 5)} , млн. т-км | 14,6 | 193,4 | 89,4 | 106,4 |
| Пассажиروоборот автомобильного транспорта ^{3), 6)} , млн. пасс.-км | 198,2 | 95,2 | 1998,9 | 100,0 |
| Оборот розничной торговли ³⁾ , млн. рублей | 17431,6 | 109,3 | 193615,3 | 101,7 |
| Объем платных услуг населению ^{3), 7)} , млн. рублей | 6842,4 | 92,5 | 73110,3 | 91,6 |
| Внешнеторговый оборот, млн. долларов США | x | x | 49,2 ⁸⁾ | 74,8 ⁹⁾ |
| в том числе | | | | |
| экспорт товаров | x | x | 16,4 ⁸⁾ | 51,1 ⁹⁾ |
| импорт товаров | x | x | 32,8 ⁸⁾ | 96,6 ⁹⁾ |
| Оборот оптовой торговли организаций оптовой торговли ³⁾ , млн. рублей | 16558,6 | 162,8 | 144213,5 | 118,4 |
| Реальные располагаемые денежные доходы населения ³⁾ , % | x | 102,4 ¹⁰⁾ | x | 108,5 ¹¹⁾ |
| Среднемесячная начисленная заработная плата ³⁾ | | | | |
| номинальная, рублей | 26385 ¹²⁾ | 106,4 ¹⁰⁾ | 25762 ¹³⁾ | 106,3 ¹¹⁾ |
| реальная | x | 103,0 ¹⁰⁾ | x | 100,6 ¹¹⁾ |
| Численность официально зарегистрированных безработных на конец периода ¹⁴⁾ , человек | 4127 | 86,5 | x | x |
| Индекс потребительских цен | x | 102,3 | x | 105,4 |
| Индекс цен производителей промышленных товаров | x | 109,4 | x | 109,6 |

¹⁾ Данные по показателю «оборот организаций» представляют совокупность организаций с соответствующим основным видом деятельности и отражают коммерческую деятельность организаций.

²⁾ Индекс промышленного производства исчисляется по видам деятельности "Добыча полезных ископаемых", "Обрабатывающие производства", "Обеспечение электрической энергией, газом и паром; кондиционирование воздуха", "Водоснабжение; водоотведение, организация сбора и утилизации отходов, деятельность по ликвидации загрязнений" ОКВЭД2 на основе данных о динамике производства важнейших товаров-представителей (в натуральном или стоимостном выражении). В качестве весов используется структура валовой добавленной стоимости по видам экономической деятельности 2010 базисного года.

³⁾ Предварительные данные.

⁴⁾ В сопоставимых ценах.

⁵⁾ По организациям, не относящимся к субъектам малого предпринимательства.

⁶⁾ С учетом пассажироперевозок, выполненных индивидуальными предпринимателями.

⁷⁾ С июня 2016 г. с учетом оценки ненаблюдаемой деятельности.

⁸⁾ За январь-июнь 2017 г. По данным ФТС России на 08.08.2017 г.

⁹⁾ Январь-июнь 2017 г. в процентах к январю-июню 2016 г.

¹⁰⁾ Сентябрь 2017 г. в процентах к сентябрю 2016 г.

¹¹⁾ Январь-сентябрь 2017 г. в % к январю-сентябрю 2016 г.

¹²⁾ Данные за сентябрь 2017 г.

¹³⁾ Данные за январь-сентябрь 2017 г.

¹⁴⁾ По данным Государственного казенного учреждения Республики Крым «Центр занятости населения».

II. ПРОИЗВОДСТВО ТОВАРОВ И УСЛУГ

1. ОБОРОТ ОРГАНИЗАЦИЙ

Таблица 1

Оборот организаций по видам экономической деятельности¹⁾

в действующих ценах

| | Январь-октябрь 2017 г., млн. рублей |
|---|---|
| Всего | 389240,3 |
| из него: | |
| Сельское, лесное хозяйство, охота, рыболовство и рыбоводство | 20042,4 |
| Добыча полезных ископаемых | 11253,8 |
| в том числе: | |
| Добыча сырой нефти и природного газа | 7071,2 |
| Добыча прочих полезных ископаемых | 4061,3 |
| Обрабатывающие производства | 52895,0 |
| из них: | |
| Производство пищевых продуктов | 9073,6 |
| Производство напитков | 11991,7 |
| Производство табачных изделий | ... |
| Производство текстильных изделий | 82,1 |
| Производство одежды | 104,9 |
| Производство кожи изделий из кожи | 79,6 |
| Обработка древесины и производство изделий из дерева и пробки, кроме мебели, производство изделий из соломки и материалов для сплетения | 50,7 |
| Производство бумаги и бумажных изделий | 354,6 |
| Деятельность полиграфическая и копирование носителей информации | 367,2 |
| Производство кокса и нефтепродуктов | ... |
| Производство химических веществ и химических продуктов | 14047,4 |
| Производство резиновых и пластмассовых изделий | 1892,7 |
| Производство прочих неметаллических минеральных продуктов | 3609,2 |
| Производство металлургическое | 407,4 |
| Производство готовых металлических изделий, кроме машин и оборудования | 966,7 |
| Производство компьютеров, электронных и оптических изделий | 1447,5 |
| Производство электрического оборудования | 3208,1 |
| Производство машин и оборудования, не включенных в другие группировки | 1098,7 |
| Производство автотранспортных средств, прицепов и полуприцепов | 34,8 |
| Производство прочих транспортных средств и оборудования | 3021,3 |
| Производство мебели | 167,2 |
| Ремонт и монтаж машин и оборудования | 492,3 |
| Обеспечение электрической энергией, газом и паром; кондиционирование воздуха | 27124,9 |
| Водоснабжение; водоотведение, организация сбора и утилизация отходов, деятельность по ликвидации загрязнений | 5067,3 |
| Строительство | 32758,9 |

Продолжение

| | <i>Январь-октябрь 2017 г., млн. рублей</i> |
|--|--|
| Торговля оптовая и розничная; ремонт автотранспортных средств и мотоциклов | 163981,5 |
| Транспортировка и хранение | 16856,6 |
| Деятельность гостиниц и предприятий общественного питания | 10940,2 |
| Деятельность в области информации и связи | 9346,0 |
| Деятельность по операциям с недвижимым имуществом | 8322,7 |
| Деятельность профессиональная, научная и техническая | 3391,8 |
| Деятельность административная и сопутствующие дополнительные услуги | 2729,5 |
| Государственное управление и обеспечение военной безопасности; социальное обеспечение | 42,8 |
| Образование | 3592,8 |
| Деятельность в области здравоохранения и социальных услуг | 17168,9 |
| Деятельности в области культуры, спорта, организации досуга и развлечений | 2548,4 |
| Предоставление прочих видов услуг | 600,9 |
| <p>¹⁾ Данные по показателю «Оборот организаций» представляют совокупность организаций с соответствующим основным видом деятельности и отражают коммерческую деятельность организаций.</p> <p>²⁾ Данные не публикуются в целях обеспечения конфиденциальности первичных статистических данных, полученных от организаций, в соответствии со статьей 9 Федерального закона от 29.11.07 № 282-ФЗ «Об официальном статистическом учете и системе государственной статистики в Российской Федерации» в редакции Федерального закона от 02.07.2013 № 171-ФЗ «О внесении изменений в Федеральный закон «Об официальном статистическом учете и системе государственной статистики в Российской Федерации» и отдельные законодательные акты Российской Федерации»..</p> | |

2. ПРОМЫШЛЕННОЕ ПРОИЗВОДСТВО

Индекс промышленного производства по полному кругу предприятий и организаций в октябре 2017 г. к предыдущему месяцу составил 132,6%, к соответствующему месяцу предыдущего года - 101,1%, к январю-октябрю 2016 г. - 102,1%.

Таблица 2

Индекс промышленного производства¹⁾

| | <i>В % к</i> | |
|-----------------|--|----------------------------|
| | <i>соответствующему периоду предыдущего года</i> | <i>предыдущему периоду</i> |
| 2016 г. | | |
| Январь | 138,0 | 84,4 |
| Февраль | 132,9 | 101,1 |
| Январь-февраль | 140,9 | х |
| Март | 134,6 | 123,3 |
| Январь-март | 137,4 | х |
| Апрель | 102,5 | 72,5 |
| Январь-апрель | 128,8 | х |
| Май | 138,8 | 145,8 |
| Январь-май | 126,5 | х |
| Июнь | 154,7 | 115,6 |
| Январь-июнь | 121,0 | х |
| Июль | 108,5 | 97,4 |
| Январь-июль | 119,1 | х |
| Август | 97,9 | 91,8 |
| Январь-август | 117,1 | х |
| Сентябрь | 87,8 | 103,3 |
| Январь-сентябрь | 113,5 | х |
| Октябрь | 137,8 | 157,7 |
| Январь-октябрь | 104,2 | х |
| Ноябрь | 109,0 | 73,0 |
| Январь-ноябрь | 105,2 | х |
| Декабрь | 96,7 | 119,1 |
| Январь-декабрь | 104,3 | х |
| 2017 г. | | |
| Январь | 133,9 | 87,4 |
| Февраль | 113,1 | 98,3 |
| Январь-февраль | 117,7 | х |

Продолжение

| | В % к | |
|-----------------|---|---------------------|
| | соответствующему периоду предыдущего года | предыдущему периоду |
| Март | 81,0 | 105,6 |
| Январь-март | 102,6 | х |
| Апрель | 116,1 | 95,5 |
| Январь-апрель | 114,7 | х |
| Май | 112,7 | 98,7 |
| Январь-май | 101,0 | х |
| Июнь | 105,0 | 93,0 |
| Январь-июнь | 102,4 | х |
| Июль | 128,1 | 144,4 |
| Январь-июль | 105,6 | х |
| Август | 122,1 | 139,1 |
| Январь-август | 103,5 | х |
| Сентябрь | 97,0 | 87,4 |
| Январь-сентябрь | 102,3 | х |
| Октябрь | 101,1 | 132,6 |
| Январь-октябрь | 102,1 | х |

¹⁾ Индекс промышленного производства исчисляется по видам деятельности "Добыча полезных ископаемых", "Обрабатывающие производства", "Обеспечение электрической энергией, газом и паром; кондиционирование воздуха", "Водоснабжение; водоотведение, организация сбора и утилизации отходов, деятельность по ликвидации загрязнений" ОКВЭД2 на основе данных о динамике производства важнейших товаров-представителей (в натуральном или стоимостном выражении). В качестве весов используется структура валовой добавленной стоимости по видам экономической деятельности 2010 базисного года.

Таблица 3

**Объем отгруженных товаров собственного производства,
выполненных работ и услуг по видам деятельности¹⁾**

в действующих ценах

| | Январь-октябрь 2017 г. | |
|--|------------------------|---------------------------------|
| | млн. рублей | в % к январю-октябрю 2016 г. |
| Добыча полезных ископаемых | 8660,2 | 109,9 |
| Обрабатывающие производства | 64706,7 | 115,6 |
| Обеспечение электрической энергией, газом и паром; кондиционирование воздуха | 26587,1 | 123,3 |
| Водоснабжение; водоотведение, организация сбора и утилизации отходов, деятельность по ликвидации загрязнений | 4770,3 | 134,1 |

¹⁾ Данные приводятся в фактических отпускных (продажных) ценах без налога на добавленную стоимость, акцизов и других аналогичных обязательных платежей. Группировки по видам деятельности представляют собой совокупность соответствующих фактических видов деятельности, осуществляемых организациями, независимо от их основного вида деятельности. Данные предварительные.

Производство важнейших видов промышленной продукции

| | Январь- октябрь 2017 г. | В % к январю- октябрю 2016 г. |
|--|-------------------------------|--|
| Добыча полезных ископаемых | | |
| <i>Нефть сырая и газ природный; услуги по бурению, связанные с добычей нефти и природного газа</i> | | |
| Нефть сырая, включая газовый конденсат, тыс. тонн | ... ¹⁾ | ... ¹⁾ |
| <i>Продукция горно-добывающих производств прочая</i> | | |
| Гранит, песчаник и прочий камень для памятников или строительства, тыс. тонн | 1459,9 | 152,5 |
| Гранулы, крошка и порошок; галька, гравий тыс. м ³ | 3497,4 | 174,0 |
| Щебень, тыс. м ³ | 2566,9 | 189,1 |
| Обрабатывающие производства | | |
| <i>Продукты пищевые, напитки и изделия табачные</i> | | |
| Мясо крупного рогатого скота (говядина и телятина) парное, остывшее или охлажденное, в том числе для детского питания, тонн | 175,2 | 143,3 |
| Свинина парная, остывшая или охлажденная, в том числе для детского питания, тонн | 5678,7 | 77,6 |
| Мясо птицы охлажденное, в том числе для детского питания, тонн | 19215,5 | 78,6 |
| Изделия колбасные вареные, в том числе фаршированные, тонн | 5551,9 | 98,6 |
| Изделия колбасные копченые, тонн | 2985,9 | 118,2 |
| Рыба мороженая, тонн | 2377,5 | 72,4 |
| Рыба, приготовленная или консервированная другим способом; икра, тонн | 18710,9 | 141,0 |
| Соки из фруктов и овощей, тысяча условных банок | ... ¹⁾ | ... ¹⁾ |
| Овощи (кроме картофеля) и грибы консервированные без уксуса или уксусной кислоты прочие, (кроме готовых овощных блюд), тыс. условных банок | 934,3 | 229,1 |
| Молоко, кроме сырого, тонн | 9799,2 | 100,9 |
| Масло сливочное, тонн | 1559,6 | 123,8 |
| Сыры, тонн | 662,5 | 186,1 |
| Творог, тонн | 1422,1 | 105,6 |
| Продукты кисломолочные (кроме сметаны), тонна | 5967,3 | 102,1 |
| Сметана, тонн | 1616,2 | 105,7 |
| Мука пшеничная и пшенично-ржаная, тонн | 90031,7 | 99,8 |
| Изделия хлебобулочные недлительного хранения, тонн | 57998,5 | 103,5 |
| Изделия мучные кондитерские, торты и пирожные недлительного хранения, тонн | 590,6 | 115,3 |
| Шоколад и кондитерские сахаристые изделия, тонн | 288,9 | 24,3 |
| Комбикорма, тонн | 53313,2 | 82,7 |
| Спиртные напитки свыше 9%, тыс. дкл | 400,4 | 105,0 |
| Винодельческая продукция, тыс. дкл | 4536,7 | 77,1 |

Продолжение

| | Январь- октябрь 2017 г. | В % к январю- октябрю 2016 г. |
|---|-------------------------------|--|
| Воды минеральные природные питьевые и воды питьевые, расфасованные в емкости, не содержащие добавки сахара или других подслащивающих или вкусоароматических веществ, тыс. полулитров | 132903,7 | 130,3 |
| <i>Текстиль и изделия текстильные; Одежда; Кожа и изделия из кожи</i> | | |
| Белье постельное, тыс. шт. | 47,5 | 92,3 |
| Спецодежда, тыс. шт. | 9,4 | 99,7 |
| Обувь, тыс. пар | ... ¹⁾ | ... ¹⁾ |
| <i>Вещества химические и продукты химические</i> | | |
| Материалы лакокрасочные на основе полимеров, тонн | 394,2 | 122,6 |
| Средства моющие, тонн | 70,9 | 96,8 |
| Средства для ухода за кожей, макияжа или защитные средства для кожи, не включенные в другие группировки, тыс. шт. | 1662,6 | 123,2 |
| <i>Изделия резиновые и пластмассовые</i> | | |
| Блоки дверные пластмассовые и пороги для них, м ² | 12505,9 | 119,2 |
| Блоки оконные пластмассовые, м ² | 133050,9 | 112,9 |
| <i>Продукты минеральные неметаллические прочие</i> | | |
| Смеси строительные, тыс. тонн | 14,4 | 151,5 |
| Бетон готовый для заливки (товарный бетон), тыс. м ³ | 440,1 | 108,1 |
| Обеспечение электрической энергией, газом и паром; кондиционирование воздуха | | |
| <i>Электроэнергия, газ, пар и кондиционирование воздуха</i> | | |
| Электроэнергия, Гигаватт-час | 1514,8 | 82,9 |
| Электроэнергия, произведенная тепловыми электростанциями, Гигаватт-час | 1067,1 | 75,5 |
| Электроэнергия от возобновляемых источников энергии, Гигаватт-час | 447,7 | 107,8 |
| Пар и горячая вода, Тысяча гигакалорий | 3486,6 | 105,9 |
| ¹⁾ Данные не публикуются в целях обеспечения конфиденциальности первичных статистических данных, полученных от организаций, в соответствии со статьей 9 Федерального закона от 29.11.07 № 282-ФЗ «Об официальном статистическом учете и системе государственной статистики в Российской Федерации» в редакции Федерального закона от 02.07.2013 № 171-ФЗ «О внесении изменений в Федеральный закон «Об официальном статистическом учете и системе государственной статистики в Российской Федерации» и отдельные законодательные акты Российской Федерации». | | |

3. СЕЛЬСКОЕ ХОЗЯЙСТВО

Сельское хозяйство. Объем производства продукции сельского хозяйства всех сельхозпроизводителей (сельхозорганизации, крестьянские (фермерские) хозяйства, хозяйства населения) в январе-октябре 2017 г. в действующих ценах, по предварительной оценке, составил 52945,9 млн. рублей.

Таблица 1

Индексы производства продукции сельского хозяйства¹⁾

в сопоставимых ценах; в процентах

| | <i>К соответствующему периоду прошлого года</i> | <i>К предыдущему месяцу</i> |
|-----------------|---|-----------------------------|
| 2016 г. | | |
| Январь | 90,3 | 92,1 |
| Февраль | 97,2 | 124,6 |
| Январь-февраль | 94,0 | х |
| Март | 103,0 | 118,8 |
| Январь-март | 97,3 | х |
| Апрель | 105,4 | 137,6 |
| Январь-апрель | 100,1 | х |
| Май | 106,5 | 117,1 |
| Январь-май | 101,9 | х |
| Июнь | 128,5 | 205,4 |
| Январь-июнь | 110,5 | х |
| Июль | 97,4 | 120,7 |
| Январь-июль | 106,0 | х |
| Август | 89,5 | 98,7 |
| Январь-август | 101,6 | х |
| Сентябрь | 95,8 | 108,7 |
| Январь-сентябрь | 100,4 | х |
| Октябрь | 107,7 | 88,4 |
| Январь-октябрь | 101,4 | х |
| Ноябрь | 97,9 | 52,3 |
| Январь-ноябрь | 101,2 | х |
| Декабрь | 98,9 | 44,8 |
| Январь-декабрь | 102,8 | х |
| 2017 г. | | |
| Январь | 80,9 | 61,5 |
| Февраль | 81,2 | 116,1 |
| Январь-февраль | 81,0 | х |
| Март | 93,6 | 113,8 |
| Январь-март | 85,4 | х |
| Апрель | 93,2 | 156,4 |
| Январь-апрель | 88,1 | х |
| Май | 94,5 | 124,5 |
| Январь-май | 90,1 | х |
| Июнь | 86,6 | 165,2 |
| Январь-июнь | 88,8 | х |
| Июль | 110,7 | 198,8 |
| Январь-июль | 96,6 | х |
| Август | 88,1 | 77,8 |
| Январь-август | 94,4 | х |
| Сентябрь | 96,3 | 121,0 |
| Январь-сентябрь | 94,8 | х |
| Октябрь | 103,8 | 73,4 |
| Январь-октябрь | 96,0 | х |

¹⁾ Предварительные данные.

Растениеводство. Согласно расчетам, во всех категориях хозяйств на 1 ноября 2017 г. зерновые и зернобобовые культуры (без кукурузы) обмолочены на площади 475,0 тыс. гектаров (на 1,5% меньше, чем на 1 ноября 2016 г.), что составляет 99,7% всех посевов зерновых и зернобобовых культур (без кукурузы).

Зерновых и зернобобовых культур (без кукурузы) намолочено 1433,1 тыс. тонн (в первоначально-оприходованном весе), или 108,4% соответствующего уровня предыдущего года, овощей открытого и закрытого грунта собрано 256,7 тыс. тонн 104,0% соответствующего уровня прошлого года).

Таблица 2

**Уборка урожая зерновых и зернобобовых культур (без кукурузы)
во всех категориях хозяйств на 1 ноября**

| | 2017 г. | В % к 2016 г. | Справочно: 2016 г. |
|---|---------------|------------------|-----------------------|
| Обмолочено зерновых и зернобобовых культур, тыс. га | 475,0 | 98,5 | 482,2 |
| в % к площади посева | 99,7 | х | 101,4 |
| Намолочено зерновых и зернобобовых культур (без кукурузы) (в первоначально-оприходованном весе) всего, тыс. тонн | 1433,1 | 108,4 | 1322,1 |
| с 1 гектара, центнеров | 30,2 | 110,2 | 27,4 |
| из них пшеницы, тыс. тонн | 870,8 | 110,4 | 789,1 |
| с 1 гектара, центнеров | 31,3 | 106,5 | 29,4 |

На 1 ноября 2017 г. в сельхозорганизациях, не относящихся к субъектам малого предпринимательства, средний сбор зерновых и зернобобовых культур (без кукурузы) с 1 гектара сложился выше уровня предыдущего года на 2,0 центнера и составил 36,8 центнера с 1 га убранной площади.

Животноводство.

На конец октября 2017 г. поголовье крупного рогатого скота в хозяйствах всех категорий, по расчетам, составило 110,3 тыс. голов (на 5,9% меньше по сравнению с аналогичной датой предыдущего года), из него коров - 58,0 тыс. голов (на 5,7% меньше уровня прошлого года), поголовье свиней - 127,9 тыс. голов (на 11,2% меньше), овец и коз - 196,3 тыс. голов (на 4,6% меньше), птицы всех видов - 8945,9 тыс. голов (на 0,1% больше).

В структуре поголовья скота на хозяйства населения приходилось 76,3% поголовья крупного рогатого скота, 39,4% - свиней, 72,1% - овец и коз, птицы - 45,2% (на конец октября 2016 г. соответственно 80,9%, 42,2%, 80,1%, 49,5%).

Динамика поголовья скота в хозяйствах всех категорий

на конец месяца; в процентах

| | Крупный рогатый скот | | из него коровы | | Свиньи | | Птица | |
|-----------------------------|---|---|---|---|---|---|---|---|
| | к соответствующей дате предыдущего года | к соответствующей дате предыдущего месяца | к соответствующей дате предыдущего года | к соответствующей дате предыдущего месяца | к соответствующей дате предыдущего года | к соответствующей дате предыдущего месяца | к соответствующей дате предыдущего года | к соответствующей дате предыдущего месяца |
| 2016 г.¹⁾ | | | | | | | | |
| Январь | 105,3 | 107,8 | 105,0 | 101,6 | 111,2 | 97,7 | 121,5 | 107,4 |
| Февраль | 108,3 | 101,5 | 105,6 | 102,1 | 109,8 | 98,8 | 118,2 | 94,3 |
| Март | 108,7 | 101,8 | 105,0 | 100,2 | 107,7 | 98,9 | 106,0 | 84,9 |
| Апрель | 107,4 | 99,8 | 104,3 | 99,9 | 105,6 | 99,4 | 105,6 | 105,2 |
| Май | 105,6 | 99,4 | 104,8 | 100,1 | 104,0 | 101,7 | 99,2 | 105,1 |
| Июнь | 104,4 | 98,6 | 105,6 | 100,6 | 105,2 | 100,0 | 99,8 | 107,7 |
| Июль | 105,7 | 98,5 | 107,4 | 101,4 | 102,8 | 100,4 | 107,8 | 98,8 |
| Август | 106,8 | 99,9 | 107,9 | 100,7 | 97,8 | 96,1 | 96,4 | 96,5 |
| Сентябрь | 107,7 | 99,9 | 109,6 | 100,7 | 90,6 | 95,0 | 97,7 | 102,2 |
| Октябрь | 109,0 | 99,0 | 104,9 | 96,8 | 91,6 | 100,8 | 105,8 | 96,5 |
| Ноябрь | 105,2 | 97,9 | 104,7 | 99,7 | 88,7 | 98,6 | 97,9 | 97,2 |
| Декабрь | 101,0 | 97,3 | 102,1 | 98,4 | 85,9 | 97,4 | 72,8 | 77,9 |
| 2017 г.¹⁾ | | | | | | | | |
| Январь | 96,3 | 99,0 | 102,3 | 98,4 | 90,3 | 96,9 | 77,4 | 105,8 |
| Февраль | 94,1 | 99,1 | 99,5 | 99,4 | 88,4 | 96,8 | 88,2 | 107,4 |
| Март | 92,0 | 99,5 | 99,0 | 99,7 | 86,6 | 96,9 | 98,1 | 94,5 |
| Апрель | 92,1 | 100,0 | 99,0 | 99,8 | 86,5 | 99,3 | 96,1 | 103,0 |
| Май | 92,8 | 100,2 | 98,8 | 99,9 | 85,3 | 100,3 | 104,1 | 113,9 |
| Июнь | 93,2 | 99,1 | 95,0 | 96,7 | 84,8 | 99,5 | 98,9 | 102,3 |
| Июль | 93,7 | 99,0 | 92,5 | 98,7 | 83,7 | 99,2 | 99,3 | 99,2 |
| Август | 94,1 | 100,3 | 92,1 | 100,3 | 85,1 | 97,7 | 102,1 | 99,3 |
| Сентябрь | 93,5 | 99,3 | 91,1 | 99,6 | 89,5 | 99,9 | 101,7 | 101,7 |
| Октябрь | 94,1 | 99,7 | 94,3 | 100,1 | 88,8 | 100,0 | 100,1 | 95,0 |

¹⁾ Предварительные данные.

В сельскохозяйственных организациях на конец октября 2017 г. по сравнению с соответствующей датой 2016 г. поголовье крупного рогатого скота увеличилось на 4,5%, коров - уменьшилось на 1,7%, свиней - на 9,0%, овец и коз - на 8,0%, птицы всех видов - увеличилось на 9,1%.

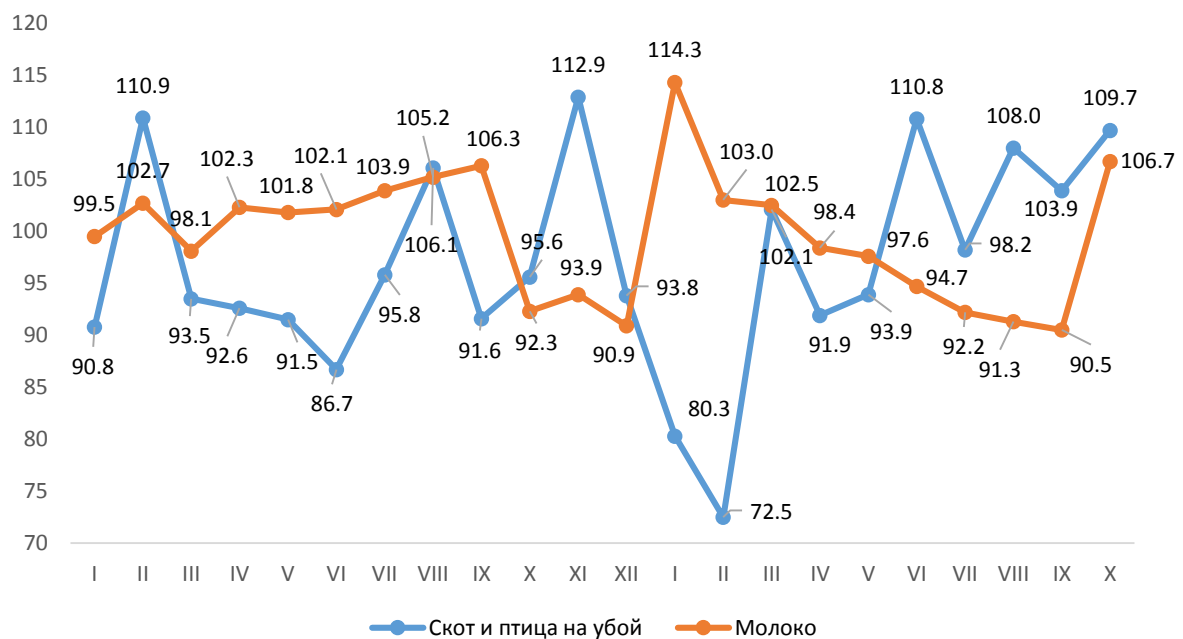
По расчетным данным, в январе-октябре 2017 г. хозяйствами всех категорий произведено скота и птицы на убой (в живом весе) 114,8 тыс. тонн, молока - 204,5 тыс. тонн, яиц - 396,8 млн. штук.

**Производство основных видов продукции животноводства
в хозяйствах всех категорий**

| | Октябрь 2017 г. | В % к | | Справочно: | |
|---|--------------------|--------------------|---------------------|--------------------|---------------------|
| | | октябрю 2016 г. | сентябрю 2017 г. | октябрь 2016 в % к | |
| | | | | октябрю 2015 г. | сентябрю 2016 г. |
| Скот и птица на убой (в живом весе), тыс. тонн | 12,3 | 109,7 | 110,3 | 95,6 | 104,5 |
| Молоко, тыс. тонн | 19,9 | 106,7 | 97,8 | 92,3 | 82,9 |
| Яйца, млн. шт. | 35,4 | 93,0 | 93,8 | 95,9 | 101,8 |

**Производство основных видов продукции животноводства
в хозяйствах всех категорий за 2016-2017 гг.**

в % к соответствующему месяцу предыдущего года



В сельскохозяйственных организациях в январе-октябре 2017 г. по сравнению с январем-октябрем 2016 г. производство скота и птицы на убой (в живом весе) сократилось на 2,4%, молока - увеличилось на 26,9%, производство яиц - сократилось на 4,5%.

Надой молока на одну корову в сельхозорганизациях, не относящихся к субъектам малого предпринимательства, в январе-октябре 2017 г. составил 4919 килограммов (в январе-октябре 2016 г. - 4501 килограммов).

Средняя яйценоскость одной курицы-несушки в январе-октябре 2017 г., в сельхозорганизациях, не относящихся к субъектам малого предпринимательства, составила 228 штук, что по сравнению с соответствующим периодом прошлого года меньше на 3,0%.

По расчетным данным, в октябре 2017 г. в хозяйствах всех категорий отмечено изменение структуры производства скота и птицы на убой (в живом

весе): удельный вес крупного рогатого скота составил 10,0% против 11,5% в соответствующем периоде 2016 г., свиней - 21,4% (27,2%), овец и коз - 3,3% (4,1%), птицы - 64,9% (56,2%).

Таблица 5

**Производство основных видов скота и птицы
на убой (в живом весе)
сельскохозяйственными организациями**

| | Октябрь 2017 г. | | | | Январь-октябрь 2017 г. в % к январю-октябрю 2016 г. | Справочно январь-октябрь 2016 г. в % к январю-октябрю 2015 г. |
|-------------------------------------|-----------------|-----------------------|------------------------|--|--|---|
| | тонн | в % к октябрю 2016 г. | в % к сентябрю 2017 г. | доля сельскохозяйственных организаций в общем объеме производства скота и птицы на убой, % | | |
| Скот и птица на убой (в живом весе) | 8146,9 | 127,6 | 113,7 | 66,2 | 97,6 | 89,3 |
| из него: | | | | | | |
| крупный рогатый скот | 119,7 | 244,8 | 86,2 | 9,7 | 104,4 | 30,8 |
| свиньи | 825,0 | 89,9 | 106,8 | 31,3 | 67,1 | 114,1 |
| птица | 7159,7 | 132,4 | 115,0 | 89,7 | 105,9 | 86,8 |

Реализация продукции.

В январе-октябре 2017 г. по сравнению с соответствующим периодом предыдущего года возросла продажа сельхозорганизациями, не относящимися к субъектам малого предпринимательства масличных культур, овощей и молока, снизилась продажа зерна, картофеля, скота и птицы (в живом весе), яиц.

За этот период реализовано 229,9 тыс. тонн зерна, масличных культур 49,2 тыс. тонн, 57,4 тыс. тонн скота и птицы (в живом весе), 10,3 тыс. тонн молока и 155,8 млн. шт. яиц.

4. СТРОИТЕЛЬСТВО

Объем работ, выполненных по виду деятельности «Строительство», включая работы, выполненные хозяйственным способом, в январе-октябре 2017 г. предприятиями и организациями республики составил 19832,2 млн. рублей, или 340,7% (в сопоставимых ценах) к соответствующему периоду прошлого года. В том числе работы, выполненные хозяйственным способом, составили 128787,3 тыс. рублей, или 87,3% (в сопоставимых ценах) к соответствующему периоду прошлого года.

Предприятиями 3 регионов республики выполнено 53,6% общего объема строительства (городских округов Евпатория, Керчь и Симферопольского муниципального района), строителями столицы республики - 45,2%.

Таблица 1

Объем работ, выполненных по виду деятельности «Строительство»

| | Тыс. рублей | В % к | |
|-----------------------------|-------------|---|--------------------|
| | | соответствующему периоду предыдущего года | предыдущему месяцу |
| 2016 г. | | | |
| Январь | 70259,6 | 62,4 | 10,7 |
| Февраль | 160677,0 | 156,6 | 207,3 |
| Январь-февраль | 230936,6 | 110,7 | х |
| Март | 134182,9 | 92,2 | 111,0 |
| Январь-март | 365119,5 | 109,1 | х |
| Апрель | 377241,6 | 183,4 | 260,1 |
| Январь-апрель | 742361,1 | 135,3 | х |
| Май | 425905,2 | 203,0 | 115,1 |
| Январь-май | 1168266,3 | 151,7 | х |
| Июнь | 505028,4 | 158,0 | 120,9 |
| Январь-июнь | 1673294,7 | 147,6 | х |
| Июль | 215475,8 | 186,6 | 40,4 |
| Январь-июль | 1888770,5 | 152,0 | х |
| Август | 429470,2 | 115,8 | 201,1 |
| Январь-август | 2318240,7 | 145,6 | х |
| Сентябрь | 768243,1 | 156,0 | 170,0 |
| Январь-сентябрь | 3086483,8 | 144,5 | х |
| Октябрь | 659864,3 | 187,2 | 81,7 |
| Январь-октябрь | 3746348,1 | 152,4 | х |
| Ноябрь | 1616754,5 | 284,2 | 233,1 |
| Январь-ноябрь | 5363102,6 | 173,9 | х |
| Декабрь | 2176817,6 | 207,9 | 143,7 |
| Январь-декабрь | 7539920,2 | 178,7 | х |
| 2017 г.¹⁾ | | | |
| Январь | 78382,3 | 94,1 | 3,4 |
| Февраль | 590711,4 | 274,3 | 111,2 |
| Январь-февраль | 1101299,0 | 385,8 | х |
| Март | 377679,1 | 317,4 | 52,2 |
| Январь-март | 1721780,4 | 426,3 | х |

| | Тыс. рублей | В % к | |
|-----------------|-------------|---|-----------------------|
| | | соответствующему периоду предыдущего года | предыдущему месяцу |
| Апрель | 869406,8 | 197,8 | 98,9 |
| Январь-апрель | 2910181,5 | 357,6 | x |
| Май | 1468885,4 | 360,7 | 188,1 |
| Январь-май | 4375401,6 | 358,5 | x |
| Июнь | 2794526,6 | 589,3 | 182,7 |
| Январь-июнь | 7178916,0 | 425,6 | x |
| Июль | 1835005,0 | 269,6 | 68,0 |
| Январь-июль | 8999974,8 | 380,3 | x |
| Август | 2026184,0 | 242,9 | 65,9 |
| Январь-август | 12190713,8 | 382,2 | x |
| Сентябрь | 1083369,1 | 86,8 | 28,6 |
| Январь-сентябрь | 15118849,0 | 340,7 | x |
| Октябрь | 2876161,6 | 236,8 | 95,6 |
| Январь-октябрь | 19832226,4 | 340,7 | x |

¹⁾ Предварительные данные.

В январе-октябре 2017 г. введено в эксплуатацию (с учетом информации Государственного комитета по государственной регистрации и кадастру Республики Крым в соответствии с Распоряжением Совета министров Республики Крым от 14 июля 2017 года № 808-р) 412,4 тыс. м² общей площади жилых домов. Объем принятого в эксплуатацию жилья в январе-октябре 2017 г. по сравнению с соответствующим периодом 2016 г. увеличился в 2,1 раза. За счет средств Федерального бюджета построено 3,9 тыс. м² общей площади жилых домов. Населением за счет собственных и заемных средств построено 259,6 тыс. м² общей площади, из которых 106,8 тыс. м² - в сельской местности.

Без учета информации Государственного комитета по государственной регистрации и кадастру Республики Крым объем введенного в эксплуатацию жилья составил 191,8 тыс. м² (97,6% к аналогичному периоду предыдущего года).

Таблица 2

Динамика ввода в действие жилых домов

| | Принято в эксплуатацию жилья | |
|----------------|------------------------------|--|
| | м ² общей площади | в % к соответствующему периоду предыдущего года |
| 2016 г. | | |
| Январь | 8139 | - |
| Февраль | 18644 | - |
| Январь-февраль | 26783 | - |
| Март | 33191 | - |
| Январь-март | 59974 | - |
| Апрель | 15418 | 42,0 |
| Январь-апрель | 75392 | 205,6 |

| | <i>Принято в эксплуатацию жилья</i> | |
|---|-------------------------------------|--|
| | <i>м²общей площади</i> | <i>в % к соответствующему периоду предыдущего года</i> |
| Май | 17346 | 70,7 |
| Январь-май | 92738 | 151,5 |
| Июнь | 19074 | 76,3 |
| Январь-июнь | 111812 | 129,7 |
| Июль | 5074 | 43,5 |
| Январь-июль | 116886 | 119,4 |
| Август | 24399 | 64,3 |
| Январь-август | 141285 | 104,0 |
| Сентябрь | 31217 | 134,1 |
| Январь-сентябрь | 172502 | 108,4 |
| Октябрь | 23937 | 104,7 |
| Январь-октябрь | 196439 | 108,0 |
| Ноябрь | 10468 | 28,4 |
| Январь-ноябрь | 206907 | 94,5 |
| Декабрь | 78568 | 233,1 |
| Январь-декабрь | 285475 | 113,0 |
| 2017 г.^{1), 2)} | | |
| Январь | 2866 | 35,2 |
| Февраль | 30879 | 165,6 |
| Январь-февраль | 33745 | 126,0 |
| Март | 13595 | 41,0 |
| Январь-март | 47340 | 78,9 |
| Апрель | 21337 | 138,4 |
| Январь-апрель | 68677 | 91,1 |
| Май | - | - |
| Январь-май | 68677 | 74,1 |
| Июнь | 14884 | 78,0 |
| Январь-июнь | 83561 | 74,7 |
| Июль | 17435 | 343,6 |
| Январь-июль | 100996 | 86,4 |
| Август | 9240 | 37,9 |
| Январь-август | 110236 | 78,0 |
| Сентябрь | 192403 | 616,3 |
| Январь-сентябрь | 302639 | 175,4 |
| Октябрь | 109717 | 458,4 |
| Январь-октябрь | 412356 | 209,9 |
| ¹⁾ Предварительные данные. | | |
| ²⁾ С учетом информации Государственного комитета по государственной регистрации и кадастру Республики Крым в соответствии с Распоряжением Совета министров Республики Крым от 14 июля 2017 г. № 808-р. | | |

На городские округа Симферополь, Ялта и Симферопольский муниципальный район приходится 56,6% общего объема введенного в эксплуатацию жилья.

5. ТРАНСПОРТ

По данным оперативной отчетности в январе-октябре 2017 г. автомобильным транспортом крупных и средних организаций Республики Крым перевезено 2607,9 тыс. тонн грузов и выполнено 89438,5 тыс. тонно-километров грузооборота, что соответственно на 1,9% меньше и 6,4% больше, чем в январе-октябре 2016 г.

За январь-октябрь 2017 г. услугами автомобильного транспорта общего пользования Республики Крым (с учетом перевозок индивидуальными предпринимателями) по оперативным данным воспользовались 108996,8 тыс. пассажиров, что на 31,5% больше, чем за январь-октябрь 2016 г. Пассажирооборот по сравнению с январем-октябрем 2016 г. остался на прежнем уровне и составил 1998896,0 тыс. пассажиро-километров.

Таблица 1

Деятельность автомобильного транспорта

| | Октябрь 2017 г. | В % к | | Январь- октябрь 2017 г. | Январь-октябрь 2017 г. в % к ян- варю-октябрю 2016 г. |
|--|--------------------|-------------------------|--------------------------|-------------------------------|--|
| | | ок- тябрю 2016 г. | сен- тябрю 2017 г. | | |
| Перевезено грузов ¹⁾ , тыс. тонн | 247,4 | 96,8 | 79,8 | 2607,9 | 98,1 |
| Грузооборот ¹⁾ , тыс. т-км | 14620,0 | 193,4 | 148,1 | 89438,5 | 106,4 |
| Перевезено пассажиров ²⁾ , тыс. человек | 12143,5 | 124,9 | 99,2 | 108996,8 | 131,5 |
| Пассажирооборот ²⁾ , тыс. пасс.-км | 198163,8 | 95,2 | 91,3 | 1998896,0 | 100,0 |

¹⁾ По организациям, не относящимся к субъектам малого предпринимательства.
²⁾ С учетом пассажироперевозок, выполненных индивидуальными предпринимателями.

По данным МВД России на автомобильных дорогах и улицах Республики Крым в январе-октябре 2017 г. зарегистрировано 1702 дорожно-транспортных происшествия с пострадавшими, что на 2,2% меньше, чем за соответствующий период 2016 г.

Таблица 2

Аварийность на автомобильном транспорте

| | На автомобильных дорогах и улицах | |
|----------------------------|--------------------------------------|--------------------------------------|
| | январь-октябрь 2017 г. | справочно: январь-октябрь 2016 г. |
| Число происшествий, единиц | 1702 | 1741 |
| Число погибших, человек | 264 | 304 |
| Число раненых, человек | 2274 | 2318 |

III. РЫНКИ ТОВАРОВ И УСЛУГ

1. РОЗНИЧНАЯ ТОРГОВЛЯ

Оборот розничной торговли в январе-октябре 2017 г. составил 193,6 млрд. рублей, что в сопоставимых ценах составляет 101,7% к соответствующему периоду предыдущего года.

Таблица 1

Динамика оборота розничной торговли

| | Млн. рублей | В % к | |
|------------------------|-----------------|---|------------------------|
| | | соответствующему периоду предыдущего года | предыдущему периоду |
| 2016 г. | | | |
| Январь | 17566,0 | 99,8 | 80,3 |
| Февраль | 17794,5 | 104,0 | 100,9 |
| Март | 19143,3 | 113,0 | 107,5 |
| Январь-март | 54503,8 | 105,5 | x |
| Апрель | 17135,6 | 102,3 | 89,0 |
| Май | 18387,2 | 108,1 | 107,2 |
| Июнь | 19438,6 | 102,8 | 105,3 |
| Январь-июнь | 109465,2 | 106,5 | x |
| Июль | 20043,3 | 96,8 | 102,9 |
| Август | 21231,4 | 96,6 | 106,0 |
| Сентябрь | 17981,6 | 81,6 | 84,2 |
| Январь-сентябрь | 168721,4 | 101,3 | x |
| Октябрь | 15846,2 | 73,3 | 87,6 |
| Ноябрь | 16532,7 | 77,7 | 103,6 |
| Декабрь | 18761,0 | 81,7 | 108,0 |
| Январь-декабрь | 219861,4 | 94,9 | x |
| 2017 г. | | | |
| Январь | 16657,6 | 90,7 | 88,5 |
| Февраль | 16942,9 | 91,4 | 101,4 |
| Март | 18378,9 | 92,2 | 108,4 |
| Январь-март | 51979,4 | 91,5 | x |
| Апрель | 18306,3 | 102,6 | 99,0 |
| Май | 19518,0 | 101,8 | 106,4 |
| Июнь | 22510,3 | 110,6 | 114,3 |
| Январь-июнь | 112314,1 | 98,4 | x |
| Июль | 22873,2 | 111,0 | 103,2 |
| Август | 22714,7 | 105,0 | 100,3 |
| Сентябрь | 18281,7 | 100,7 | 80,8 |
| Январь-сентябрь | 176183,7 | 100,9 | x |
| Октябрь | 17431,6 | 109,3 | 95,1 |

По итогам января-октября 2017 г. оборот розничной торговли на 84,5% формировался торговыми организациями и индивидуальными предпринимателями, реализующими товары вне рынка. Доля продаж товаров, реализуемых на розничных рынках и ярмарках, составила 15,5%.

Таблица 2

**Оборот розничной торговли торговых организаций
и продажа товаров на розничных рынках и ярмарках**

| | <i>Январь-октябрь 2017 г., млн. рублей</i> | <i>В % к январю - октябрю 2016 г.</i> | <i>В % к общему итогу</i> |
|---|--|---|-------------------------------|
| Всего | 193615,3 | 101,7 | 100 |
| в том числе: | | | |
| оборот розничной торговли торговых организаций ¹⁾ | 163518,5 | 122,0 | 84,5 |
| продажа товаров на розничных рынках и ярмарках | 30096,8 | 53,3 | 15,5 |
| ¹⁾ Включая индивидуальных предпринимателей, осуществляющих деятельность вне рынка. | | | |

В январе-октябре 2017 г. в структуре оборота розничной торговли удельный вес непродовольственных товаров составил 51,6%, пищевых продуктов, включая напитки, и табачных изделий - 48,4%.

Таблица 3

**Динамика оборота розничной торговли пищевыми продуктами,
включая напитки, и табачными изделиями,
непродовольственными товарами**

| | <i>Пищевые продукты, включая напитки, и табачные изделия</i> | | | <i>Непродовольственные товары</i> | | |
|--------------------|--|--|--------------------------------|---------------------------------------|--|--------------------------------|
| | <i>млн. рублей</i> | <i>в % к</i> | | <i>млн. рублей</i> | <i>в % к</i> | |
| | | <i>соответствующему периоду предыдущего года</i> | <i>предыдущему периоду</i> | | <i>соответствующему периоду предыдущего года</i> | <i>предыдущему периоду</i> |
| 2016 г. | | | | | | |
| Январь | 8369,5 | 88,5 | 75,0 | 9196,5 | 112,3 | 85,8 |
| Февраль | 8536,7 | 94,4 | 102,0 | 9257,8 | 114,6 | 99,9 |
| Март | 9231,0 | 102,0 | 108,7 | 9912,3 | 125,5 | 106,3 |
| Январь-март | 26137,3 | 94,9 | х | 28366,5 | 117,4 | х |
| Апрель | 8896,4 | 100,0 | 95,9 | 8239,2 | 105,0 | 82,6 |
| Май | 9196,4 | 103,0 | 103,4 | 9190,8 | 113,6 | 111,4 |
| Июнь | 9730,5 | 100,4 | 105,4 | 9708,1 | 112,0 | 105,1 |
| Январь-июнь | 53960,5 | 98,0 | х | 55504,7 | 113,8 | х |
| Июль | 9735,0 | 89,3 | 99,7 | 10308,3 | 105,2 | 106,0 |

| | <i>Пищевые продукты, включая напитки, и табачные изделия</i> | | | <i>Непродовольственные товары</i> | | |
|------------------------|--|--|--------------------------------------|---------------------------------------|--|--------------------------------------|
| | <i>млн. рублей</i> | <i>в % к</i> | | <i>млн. рублей</i> | <i>в % к</i> | |
| | | <i>соответ- ствующему периоду предыду- щего года</i> | <i>предыду- щему периоду</i> | | <i>соответ- ствующему периоду предыду- щего года</i> | <i>предыду- щему периоду</i> |
| Август | 10241,6 | 88,0 | 105,8 | 10989,8 | 106,3 | 106,3 |
| Сентябрь | 8519,7 | 73,4 | 82,8 | 9461,9 | 90,8 | 85,5 |
| Январь-сентябрь | 82456,8 | 92,2 | х | 86264,6 | 108,4 | х |
| Октябрь | 7182,0 | 65,1 | 83,9 | 8664,2 | 82,0 | 90,9 |
| Ноябрь | 7365,9 | 65,9 | 101,9 | 9166,8 | 91,1 | 105,0 |
| Декабрь | 8642,8 | 75,8 | 116,9 | 10118,2 | 89,4 | 110,1 |
| Январь-декабрь | 105647,5 | 85,8 | х | 114213,9 | 102,4 | х |
| 2017 г. | | | | | | |
| Январь | 7335,2 | 85,4 | 84,5 | 9322,4 | 95,8 | 92,0 |
| Февраль | 7771,9 | 88,1 | 105,2 | 9171,0 | 94,4 | 98,5 |
| Март | 8392,0 | 87,5 | 107,9 | 9986,9 | 96,6 | 108,7 |
| Январь-март | 23499,2 | 87,1 | х | 28480,2 | 95,6 | х |
| Апрель | 8302,4 | 89,4 | 97,9 | 10004,0 | 116,9 | 100,0 |
| Май | 9777,4 | 101,3 | 117,2 | 9740,6 | 102,3 | 97,5 |
| Июнь | 11479,3 | 110,8 | 115,2 | 11031,0 | 110,4 | 113,5 |
| Январь-июнь | 53058,2 | 94,3 | х | 59255,9 | 102,4 | х |
| Июль | 11199,4 | 111,8 | 100,7 | 11673,8 | 110,3 | 105,9 |
| Август | 11097,8 | 106,9 | 101,2 | 11616,9 | 103,2 | 99,4 |
| Сентябрь | 9659,5 | 113,4 | 87,8 | 8622,2 | 89,4 | 74,1 |
| Январь-сентябрь | 85014,9 | 99,8 | х | 91168,8 | 102,0 | х |
| Октябрь | 8627,2 | 120,6 | 89,2 | 8804,4 | 100,0 | 101,7 |

Таблица 4

Товарные запасы в организациях розничной торговли

на конец месяца

| | <i>Товарные запасы, млн. рублей</i> | <i>Уровень запасов, в днях торговли</i> |
|----------------|---|---|
| 2016 г. | | |
| Январь | 5578,8 | 46 |
| Февраль | 6064,9 | 50 |
| Март | 5375,5 | 44 |
| Апрель | 5545,6 | 45 |
| Май | 5942,0 | 47 |
| Июнь | 6694,7 | 46 |
| Июль | 4709,5 | 29 |
| Август | 4744,0 | 29 |
| Сентябрь | 5288,8 | 37 |
| Октябрь | 5633,5 | 41 |

| | <i>Товарные запасы, млн. рублей</i> | <i>Уровень запасов, в днях торговли</i> |
|----------------|---|---|
| Ноябрь | 6020,5 | 45 |
| Декабрь | 5957,2 | 36 |
| 2017 г. | | |
| Январь | 4535,4 | 30 |
| Февраль | 6451,2 | 38 |
| Март | 7241,9 | 40 |
| Апрель | 6948,4 | 42 |
| Май | 6548,2 | 38 |
| Июнь | 6404,0 | 33 |
| Июль | 6143,1 | 27 |
| Август | 6192,7 | 27 |
| Сентябрь | 5824,2 | 32 |
| Октябрь | 6544,2 | 40 |

Общественное питание

Оборот общественного питания (оборот ресторанов, кафе, баров, столовых при предприятиях и учреждениях, а также организаций, осуществляющих поставку продукции общественного питания) в январе-октябре 2017 г. составил 8,7 млрд. рублей или 101,6% (в сопоставимых ценах) к январю-октябрю 2016 г.

Таблица 5

Динамика оборота общественного питания

| | <i>Млн. рублей</i> | <i>В % к</i> | |
|------------------------|--------------------|--|--------------------------------|
| | | <i>соответствующему периоду предыдущего года</i> | <i>предыдущему периоду</i> |
| 2016 г. | | | |
| Январь | 613,7 | 119,2 | 104,2 |
| Февраль | 616,0 | 114,9 | 100,0 |
| Март | 653,7 | 120,2 | 105,4 |
| Январь-март | 1883,4 | 118,0 | x |
| Апрель | 684,3 | 131,0 | 103,8 |
| Май | 802,4 | 149,3 | 116,6 |
| Июнь | 925,8 | 163,4 | 114,4 |
| Январь-июнь | 4295,9 | 133,3 | x |
| Июль | 915,0 | 151,2 | 98,7 |
| Август | 1011,2 | 154,5 | 110,0 |
| Сентябрь | 926,3 | 139,3 | 90,8 |
| Январь-сентябрь | 7148,4 | 138,5 | x |
| Октябрь | 968,3 | 152,4 | 104,2 |
| Ноябрь | 805,5 | 133,7 | 81,9 |

Продолжение

| | Млн. рублей | В % к | |
|------------------------|---------------|---|------------------------|
| | | соответствующему периоду предыдущего года | предыдущему периоду |
| Декабрь | 861,4 | 136,7 | 106,8 |
| Январь-декабрь | 9783,6 | 139,1 | x |
| 2017 г. | | | |
| Январь | 760,4 | 115,7 | 88,2 |
| Февраль | 643,6 | 115,7 | 84,6 |
| Март | 675,3 | 97,3 | 104,8 |
| Январь-март | 2079,3 | 103,5 | x |
| Апрель | 728,2 | 101,0 | 107,8 |
| Май | 777,1 | 92,2 | 106,4 |
| Июнь | 894,7 | 92,9 | 115,3 |
| Январь-июнь | 4479,3 | 98,6 | x |
| Июль | 1167,7 | 122,5 | 130,2 |
| Август | 1201,9 | 114,3 | 102,6 |
| Сентябрь | 920,3 | 95,7 | 76,1 |
| Январь-сентябрь | 7769,2 | 103,4 | x |
| Октябрь | 891,0 | 88,6 | 96,4 |

2. РЫНОК ПЛАТНЫХ УСЛУГ НАСЕЛЕНИЮ

В январе-октябре 2017 г. населению было оказано платных услуг на 73110,3 млн. рублей, что в сопоставимых ценах составляет 91,6% к январю-октябрю 2016 г.

В структуре объема платных услуг населению в январе-октябре 2017 г. наибольшую долю составляли бытовые, коммунальные, транспортные и санаторно-курортные услуги, суммарно занимая 61,4% в общем объеме.

Таблица 6

Объем платных услуг населению по видам

| | Октябрь 2017 г. | | | Январь-октябрь 2017 г. | | |
|---|-----------------|--|---|------------------------|--|----------------|
| | млн. рублей | в сопоста- вимых ценах в % к сентябрю 2017 г. | в сопоста- вимых ценах в % к октябрю 2016 г. | млн. рублей | в сопоста- вимых ценах в % к январю- октябрю 2016 г. ¹⁾ | в % к итогу |
| Платные услуги | 6842,4 | 83,2 | 92,5 | 73110,3 | 91,6 | 100 |
| в том числе: | | | | | | |
| бытовые | 1691,3 | 97,1 | 94,8 | 17378,5 | 85,5 | 23,8 |
| транспортные | 786,6 | 91,9 | 91,7 | 7378,5 | 93,2 | 10,1 |
| почтовой связи, курьерские услуги | 120,2 | 105,0 | 151,9 | 1489,3 | 241,9 | 2,0 |
| телекоммуникационные | 296,1 | 94,1 | 60,6 | 3223,5 | 84,7 | 4,4 |
| жилищные | 274,1 | 103,0 | 89,5 | 2822,2 | 80,5 | 3,8 |
| коммунальные | 1183,4 | 110,3 | 82,1 | 13198,9 | 96,7 | 18,0 |
| культуры | 187,8 | 65,6 | 137,9 | 1884,0 | 100,0 | 2,6 |
| туристических агентств, туроператоров и прочие услуги по бронированию и сопутствующие им услуги | 502,2 | 42,2 | 98,3 | 5545,0 | 68,9 | 7,6 |
| услуги гостиниц и аналогичных средств размещения | 265,8 | 48,3 | 104,7 | 4079,0 | 104,5 | 5,6 |
| физической культуры и спорта | 24,4 | 105,0 | 127,8 | 217,4 | 117,2 | 0,3 |
| медицинские | 238,4 | 104,0 | 100,9 | 2254,1 | 117,1 | 3,1 |
| санаторно-курортных ор- ганизаций | 681,3 | 74,3 | 99,9 | 6964,9 | 87,0 | 9,5 |
| ветеринарные | 5,8 | 96,5 | 107,8 | 54,3 | 85,1 | 0,1 |
| юридические | 137,3 | 100,0 | 140,0 | 2339,7 | 386,2 | 3,2 |
| системы образования | 374,4 | 98,4 | 94,7 | 3495,8 | 106,5 | 4,8 |
| социальные услуги, предоставляемые граж- данам пожилого возраста и инвалидам | 13,1 | ... ²⁾ | ... ²⁾ | 151,6 | ... ²⁾ | 0,2 |
| прочие виды платных услуг | 60,2 | ... ²⁾ | ... ²⁾ | 633,8 | ... ²⁾ | 0,9 |

¹⁾ С июня 2016 г. с учетом оценки ненаблюдаемой деятельности.

²⁾ Индекс потребительских цен (тарифов) на данный вид услуг не рассчитывается.

В структуре объема бытовых услуг в январе-октябре 2017 г. наибольший удельный вес приходился на ремонт и строительство жилья и других построек, техобслуживание и ремонт транспортных средств, машин и оборудования, занимая суммарно 73,7% в общем объеме.

Таблица 7

Объем бытовых услуг населению по видам

| | Октябрь 2017 г. | | | Январь-октябрь 2017 г. | | |
|--|-----------------|--|---|------------------------|---|----------------|
| | млн. рублей | в сопоста- вимых ценах в % к сентябрю 2017 г. | в сопоста- вимых ценах в % к октябрю 2016 г. | млн. рублей | в сопоста- вимых ценах в % к январю-ок- тябрю 2016 г. ¹⁾ | в % к итогу |
| Бытовые услуги | 1691,3 | 97,1 | 94,8 | 17378,5 | 85,5 | 100 |
| в том числе: | | | | | | |
| ремонт, окраска и пошив обуви | 5,6 | 109,9 | 64,9 | 72,1 | 160,7 | 0,4 |
| ремонт и пошив швейных, мехо- вых и кожаных изделий, голов- ных уборов и изделий текстиль- ной галантереи, ремонт, пошив и вязание трикотажных изделий | 9,3 | 124,2 | 79,7 | 71,0 | 50,7 | 0,4 |
| ремонт и техническое обслужи- вание бытовой радиоэлектрон- ной аппаратуры, бытовых машин и приборов, ремонт и изготовле- ние металлоизделий | 70,8 | 73,5 | 61,2 | 970,8 | 76,7 | 5,6 |
| техобслуживание и ремонт транспортных средств, машин и оборудования | 197,5 | 99,4 | 58,0 | 2413,0 | 69,1 | 13,9 |
| изготовление и ремонт мебели | 20,2 | ... ²⁾ | ... ²⁾ | 198,2 | ... ²⁾ | 1,1 |
| химическая чистка и крашение, услуги прачечных | 4,2 | 75,1 | 296,2 | 44,1 | 133,4 | 0,3 |
| ремонт и строительство жилья и других построек | 1099,8 | 109,5 | 109,7 | 10386,9 | 86,2 | 59,8 |
| услуги фотоателье | 5,5 | 85,2 | 15,6 | 83,3 | 54,6 | 0,5 |
| услуги бань и душевых | 9,4 | 107,0 | 88,5 | 102,3 | 128,9 | 0,6 |
| парикмахерские | 201,9 | 72,7 | 134,9 | 2038,4 | 96,7 | 11,7 |
| услуги по прокату | 29,2 | ... ²⁾ | ... ²⁾ | 387,2 | ... ²⁾ | 2,2 |
| ритуальные услуги | 26,1 | 100,1 | 75,9 | 311,6 | 142,3 | 1,8 |
| прочие виды бытовых услуг | 11,8 | ... ²⁾ | ... ²⁾ | 299,8 | ... ²⁾ | 1,7 |

¹⁾ С июня 2016 г. с учетом оценки ненаблюдаемой деятельности.

²⁾ Индекс потребительских цен (тарифов) на данный вид услуг не рассчитывается.

IV. ИНВЕСТИЦИИ В НЕФИНАНСОВЫЕ АКТИВЫ

В январе-сентябре 2017 г. инвестиции в нефинансовые активы (без субъектов малого предпринимательства и объёма инвестиций, не наблюдаемых прямыми статистическими методами) составили 63092,9 млн. рублей, из них 99,8% приходилось на инвестиции в основной капитал.

Таблица 1

Структура инвестиций в нефинансовые активы

без субъектов малого предпринимательства и объёма инвестиций,
не наблюдаемых прямыми статистическими методами

| | Январь-сентябрь 2017 г. | | Справочно январь-сентябрь 2016 г. в % к итогу |
|---|-------------------------|----------------|--|
| | млн. рублей | в % к итогу | |
| Инвестиции в нефинансовые активы | 63092,9 | 100 | 100 |
| в том числе: | | | |
| инвестиции в основной капитал | 62963,4 | 99,8 | 98,7 |
| инвестиции в произведенные нефинансовые активы | 129,5 | 0,2 | 1,3 |

Инвестиции в основной капитал

В январе-сентябре 2017 г. использовано 122175,5 млн. рублей инвестиций в основной капитал в фактически действующих ценах, или в 4,2 раза выше уровня января-сентября 2016 г.

Таблица 2

Динамика инвестиционной деятельности

по полному кругу организаций

| | Инвестиции в основной капитал, млн. рублей | В % к соответствующему периоду предыдущего года |
|-----------------|---|--|
| 2017 г. | | |
| Январь-март | 23194,0 | 489,4 |
| Январь-июнь | 63049,4 | 388,3 |
| Январь-сентябрь | 122175,5 | 422,0 |

Из общего объёма инвестиций в основной капитал организациями всех форм собственности (без субъектов малого предпринимательства и параметров неформальной деятельности) использовано 62963,4 млн. рублей инвестиций, что в 4,1 раза выше уровня января-сентября 2016 г.

Таблица 3

Видовая структура инвестиций в основной капитал

без субъектов малого предпринимательства и объёма инвестиций,
не наблюдаемых прямыми статистическими методами

| | Январь-сентябрь 2017 г. | |
|---|-------------------------|-------------|
| | тыс. рублей | в % к итогу |
| Инвестиции в основной капитал - всего | 62963363 | 100 |
| в том числе: | | |
| жилые здания и помещения | 1067927 | 1,7 |
| здания (кроме жилых) и сооружения, расходы на улучшение земель | 48710545 | 77,3 |
| машины и оборудование, включая хозяй- ственный инвентарь и другие объекты, | | |
| транспортные средства | 11875239 | 18,9 |
| объекты интеллектуальной собственности | 241090 | 0,4 |
| прочие инвестиции | 1068562 | 1,7 |

За счёт собственных средств предприятий и организаций освоено 15,9% общего объёма инвестиций в основной капитал. Из привлечённых средств финансирования бюджетные средства составляют 96,2%.

Таблица 4

Структура инвестиций в основной капитал по источникам финансирования

без субъектов малого предпринимательства и объёма инвестиций,
не наблюдаемых прямыми статистическими методами

| | Январь-сентябрь 2017 г. | | Справочно: январь-сентябрь 2016 г. в % к итогу |
|--|-------------------------|-------------|---|
| | тыс. рублей | в % к итогу | |
| Инвестиции в основной капитал - всего | 62963363 | 100 | 100 |
| в том числе по источникам финансирования: | | | |
| собственные средства | 10003715 | 15,9 | 43,9 |
| привлеченные средства | 52959648 | 84,1 | 56,1 |
| в том числе: | | | |
| кредиты банков | 113464 | 0,2 | 1,2 |
| заемные средства других организаций | 281294 | 0,4 | 1,6 |
| бюджетные средства | 50920953 | 80,9 | 43,9 |
| в том числе: | | | |
| из федерального бюджета | 46925205 | 74,5 | 25,7 |

| | Январь-сентябрь 2017 г. | | Справочно: январь-сентябрь 2016 г. в % к итогу |
|---|-------------------------|----------------|---|
| | тыс. рублей | в % к итогу | |
| из бюджетов субъектов Российской Федерации | 3317661 | 5,3 | 15,2 |
| из местных бюджетов | 678087 | 1,1 | 3,0 |
| средства внебюджетных фондов | 155551 | 0,2 | 0,7 |
| средства организаций и населения, привлеченные для долевого строительства | 851104 | 1,4 | 4,7 |
| прочие средства | 637282 | 1,0 | 4,0 |

¹⁾ Данные не публикуются в целях обеспечения конфиденциальности первичных статистических данных, полученных от организаций, в соответствии со статьей 9 Федерального закона от 29.11.07 № 282-ФЗ «Об официальном статистическом учете и системе государственной статистики в Российской Федерации» в редакции Федерального закона от 02.07.2013 № 171-ФЗ «О внесении изменений в Федеральный закон «Об официальном статистическом учете и системе государственной статистики в Российской Федерации» и отдельные законодательные акты Российской Федерации».

Таблица 5

Инвестиции в основной капитал по видам экономической деятельности¹⁾

без субъектов малого предпринимательства и объёма инвестиций,
не наблюдаемых прямыми статистическими методами

| | Январь-сентябрь 2017 г. | | |
|--|-------------------------|----------------------------|------------|
| | тыс. рублей | в % к | |
| | | январю-сентябрю 2016 г. | итогу |
| Инвестиции в основной капитал - всего | 62963363 | в 4,1 р. | 100 |
| в том числе по видам экономической деятельности | | | |
| Сельское, лесное хозяйство, охота, рыболовство и рыбоводство | 768106 | 146,7 | 1,2 |
| Добыча полезных ископаемых | 980474 | в 30,9 р. | 1,6 |
| Обрабатывающие производства | 1258518 | 78,0 | 2,0 |
| Обеспечение электрической энергией, газом и паром; кондиционирование воздуха | 1787033 | 165,8 | 2,8 |
| Водоснабжение; водоотведение, организация сбора и утилизации отходов, деятельность по ликвидации загрязнений | 2008729 | в 3,0 р. | 3,2 |
| Строительство | 296123 | 156,6 | 0,5 |
| Торговля оптовая и розничная; ремонт автотранспортных средств и мотоциклов | 376289 | 126,8 | 0,6 |
| Транспортировка и хранение | 38374519 | в 27,7 р. | 61,0 |
| Деятельность гостиниц и предприятий общественного питания | 1309223 | 161,1 | 2,1 |
| Деятельность в области информации и связи | 1218894 | в 3,6 р. | 1,9 |

Продолжение

| | Январь-сентябрь 2017 г. | | |
|---|-------------------------|----------------------------|-------|
| | тыс. рублей | в % к | |
| | | январю-сентябрю 2016 г. | итогу |
| Деятельность финансовая и страховая | 487870 | 128,1 | 0,8 |
| Деятельность по операциям с недвижимым имуществом | 1400337 | 99,2 | 2,2 |
| Деятельность профессиональная, научная и техническая | 154472 | 74,8 | 0,3 |
| Деятельность административная и сопутствующие дополнительные услуги | 109937 | 83,2 | 0,2 |
| Государственное управление и обеспечение военной безопасности; социальное страхование | 1390820 | 167,3 | 2,2 |
| Образование | 7945471 | в 4,4 р. | 12,6 |
| Деятельность в области здравоохранения и социальных услуг | 2609673 | 142,1 | 4,1 |
| Деятельность в области культуры, спорта, организации досуга и развлечений | 394349 | 99,1 | 0,6 |
| Предоставление прочих видов услуг | 92526 | 94,8 | 0,1 |

¹⁾ Распределены по видам экономической деятельности, исходя из назначения основных фондов, т. е. той сферы экономической деятельности, в которой они будут функционировать.

Затраты организаций (без субъектов малого предпринимательства и объёма инвестиций, не наблюдаемых прямыми статистическими методами) на приобретение основных средств, бывших в употреблении у других юридических и физических лиц, и объектов незавершённого строительства за 9 месяцев 2017 г. составили 54965,9 млн. рублей (за 9 месяцев 2016 г. - 502,4 млн. рублей).

V. ЦЕНЫ

1. ИНДЕКСЫ ЦЕН И ТАРИФОВ

Таблица 1

на конец периода; в процентах

| | К предыдущему месяцу | | | Октябрь 2017 г. к | | Январь-октябрь 2017 г. к январю-октябрю 2016 г. | Справочно: октябрь 2016 г. к декабрю 2015 г. |
|--|----------------------|------------------|-----------------|-------------------|-----------------|---|--|
| | август 2017 г. | сентябрь 2017 г. | октябрь 2017 г. | декабрю 2016 г. | октябрю 2016 г. | | |
| Индекс потребительских цен | 99,1 | 99,6 | 100,1 | 101,5 | 102,3 | 105,4 | 106,4 |
| Индекс цен производителей промышленных товаров ¹⁾ | 102,6 | 101,9 | 100,9 | 109,9 | 109,4 | 109,6 | 109,0 |
| Сводный индекс цен на продукцию (затраты, услуги) инвестиционного назначения | 101,0 | 98,5 | 101,2 | 110,6 | 108,9 | 110,4 | 107,9 |
| в том числе индекс цен производителей на строительную продукцию | 102,4 | 97,7 | 103,0 | 124,5 | 124,5 | 116,4 | 114,2 |
| Индекс цен производителей сельскохозяйственной продукции | 99,6 | 99,3 | 100,2 | 90,6 | 92,2 | 89,0 | 100,7 |
| Индекс тарифов на грузовые перевозки | 100,0 | 100,0 | 100,0 | 104,4 | 104,4 | 105,7 | 112,2 |

¹⁾ На товары, предназначенные для реализации на внутреннем рынке.

Индексы потребительских цен и цен производителей промышленных товаров

на конец месяца; в % к предыдущему месяцу



Индекс потребительских цен в октябре 2017 г. по отношению к предыдущему месяцу составил 100,1%, в том числе на продовольственные товары - 100,1%, непродовольственные товары - 100,4%, услуги - 99,8%.

Таблица 2

Индексы потребительских цен и тарифов на товары и услуги

на конец периода, в процентах

| | <i>Всего</i> | | <i>в том числе на:</i> | | | | | |
|----------------|-----------------------------|-----------------------------------|---------------------------------|-----------------------------------|-----------------------------------|-----------------------------------|-----------------------------|-----------------------------------|
| | <i>к предыдущему месяцу</i> | <i>к декабрю предыдущего года</i> | <i>продовольственные товары</i> | | <i>непродовольственные товары</i> | | <i>услуги</i> | |
| | | | <i>к предыдущему месяцу</i> | <i>к декабрю предыдущего года</i> | <i>к предыдущему месяцу</i> | <i>к декабрю предыдущего года</i> | <i>к предыдущему месяцу</i> | <i>к декабрю предыдущего года</i> |
| 2016 г. | | | | | | | | |
| Январь | 101,7 | 101,7 | 101,8 | 101,8 | 100,5 | 100,5 | 103,5 | 103,5 |
| Февраль | 100,4 | 102,2 | 100,0 | 101,8 | 100,8 | 101,3 | 100,9 | 104,4 |
| Март | 100,1 | 102,2 | 99,4 | 101,2 | 100,8 | 102,1 | 100,6 | 105,0 |
| Апрель | 100,8 | 103,0 | 100,6 | 101,7 | 100,5 | 102,7 | 101,6 | 106,6 |
| Май | 100,3 | 103,3 | 100,0 | 101,7 | 100,3 | 102,9 | 101,0 | 107,7 |
| Июнь | 100,5 | 103,8 | 100,4 | 102,1 | 100,5 | 103,4 | 100,9 | 108,6 |
| Июль | 100,8 | 104,7 | 100,3 | 102,4 | 100,2 | 103,6 | 102,9 | 111,8 |
| Август | 99,9 | 104,6 | 99,4 | 101,8 | 100,4 | 104,0 | 100,5 | 112,3 |
| Сентябрь | 100,7 | 105,2 | 100,4 | 102,2 | 100,7 | 104,8 | 101,2 | 113,6 |
| Октябрь | 101,1 | 106,4 | 100,4 | 102,6 | 100,7 | 105,5 | 103,3 | 117,3 |
| Ноябрь | 100,5 | 107,0 | 100,7 | 103,3 | 100,8 | 106,3 | 99,7 | 116,9 |
| Декабрь | 100,3 | 107,2 | 100,4 | 103,7 | 100,3 | 106,6 | 100,0 | 117,0 |
| 2017 г. | | | | | | | | |
| Январь | 100,8 | 100,8 | 100,5 | 100,5 | 100,1 | 100,1 | 103,0 | 103,0 |
| Февраль | 100,4 | 101,2 | 100,7 | 101,2 | 100,0 | 100,1 | 100,2 | 103,2 |
| Март | 100,2 | 101,4 | 100,0 | 101,2 | 100,2 | 100,3 | 100,6 | 103,8 |
| Апрель | 100,6 | 102,0 | 101,0 | 102,2 | 100,3 | 100,5 | 100,2 | 104,0 |
| Май | 100,3 | 102,4 | 100,5 | 102,7 | 99,9 | 100,5 | 100,6 | 104,7 |
| Июнь | 101,1 | 103,5 | 101,9 | 104,6 | 99,9 | 100,4 | 100,9 | 105,6 |
| Июль | 99,2 | 102,7 | 96,9 | 101,4 | 99,9 | 100,3 | 104,2 | 110,0 |
| Август | 99,1 | 101,8 | 98,0 | 99,3 | 100,1 | 100,4 | 100,6 | 110,7 |
| Сентябрь | 99,6 | 101,4 | 99,1 | 98,4 | 100,2 | 100,5 | 100,0 | 110,7 |
| Октябрь | 100,1 | 101,5 | 100,1 | 98,5 | 100,4 | 101,0 | 99,8 | 110,5 |

Стоимость фиксированного набора потребительских товаров и услуг для межрегиональных сопоставлений покупательной способности населения в среднем по Республике Крым в октябре 2017 г. составила 13693,04 рубля в расчете на одного человека и за месяц осталась без изменений, с начала года - увеличилась на 4,4% (в сентябре 2017 г. составила 13700,38 рубля в расчете на одного человека и за месяц уменьшилась на 0,3%, с начала года - увеличилась на 4,5%).

Индексы цен на отдельные группы и виды товаров и услуг

на конец периода, в процентах

| Наименование видов и групп товаров и услуг | К предыдущему месяцу | | | Октябрь 2017 г. к | | Январь- октябрь 2017 г. к январю- октябрю 2016 г. | Спра- вочно: октябрь 2016 г. к де- кабрю 2015 г. |
|---|-------------------------|--------------------------|-------------------------|-------------------------|-------------------------|--|--|
| | август 2017 г. | сен- тябрь 2017 г. | ок- тябрь 2017 г. | де- кабрю 2016 г. | ок- тябрю 2016 г. | | |
| Продовольственные товары (без алкогольных напитков) | 97,7 | 99,1 | 100,2 | 98,3 | 99,4 | 102,3 | 102,0 |
| мясо и птица | 100,2 | 100,5 | 98,8 | 97,2 | 97,5 | 99,5 | 98,1 |
| рыба и морепродукты пищевые | 99,8 | 99,1 | 100,0 | 97,0 | 95,9 | 100,8 | 108,5 |
| масло сливочное | 98,3 | 100,4 | 100,2 | 105,5 | 108,8 | 116,7 | 112,6 |
| масло подсолнечное | 101,6 | 99,6 | 100,0 | 95,8 | 94,6 | 96,0 | 102,7 |
| молоко и молочная продукция | 99,8 | 100,9 | 100,6 | 106,2 | 109,9 | 110,6 | 105,6 |
| яйца | 104,5 | 105,6 | 115,5 | 79,5 | 86,8 | 86,1 | 87,7 |
| сахар-песок | 101,0 | 90,2 | 91,3 | 83,3 | 78,3 | 82,8 | 97,0 |
| хлеб и хлебобулочные изделия | 99,9 | 100,0 | 99,9 | 103,7 | 103,7 | 105,9 | 107,4 |
| крупа и бобовые | 99,9 | 99,7 | 99,3 | 89,9 | 84,4 | 91,4 | 113,8 |
| макаронные изделия | 98,7 | 101,0 | 99,3 | 100,8 | 102,7 | 104,9 | 106,2 |
| плодоовощная продук- ция, включая картофель | 85,2 | 92,0 | 104,3 | 90,5 | 93,9 | 97,2 | 85,5 |
| Алкогольные напитки | 100,9 | 99,3 | 98,7 | 100,7 | 101,3 | 107,8 | 109,6 |
| Ткани | 100,0 | 100,1 | 100,9 | 107,4 | 108,6 | 105,9 | 103,3 |
| Одежда и белье | 99,9 | 100,3 | 101,2 | 99,6 | 102,1 | 105,0 | 105,6 |
| Трикотажные изделия | 100,2 | 99,7 | 100,9 | 99,4 | 102,3 | 105,7 | 106,3 |
| Обувь кожаная, текстиль- ная и комбинированная | 100,2 | 99,9 | 100,2 | 101,3 | 102,6 | 108,1 | 112,8 |
| Моющие и чистящие средства | 100,3 | 100,0 | 100,0 | 99,9 | 99,3 | 101,1 | 103,9 |
| Табачные изделия | 100,0 | 100,4 | 101,1 | 105,6 | 107,5 | 111,1 | 112,7 |
| Электротовары и другие бытовые приборы | 99,7 | 100,1 | 100,2 | 97,9 | 97,9 | 98,7 | 101,5 |
| Телерадиотовары | 101,0 | 98,6 | 100,3 | 97,6 | 99,8 | 99,9 | 99,6 |
| Строительные материалы | 100,1 | 100,3 | 99,8 | 102,5 | 103,7 | 105,6 | 106,5 |
| Бензин автомобильный | 100,4 | 100,1 | 100,1 | 104,5 | 105,2 | 105,3 | 102,2 |
| Медикаменты | 99,3 | 100,0 | 99,8 | 95,4 | 96,5 | 99,3 | 101,8 |
| Жилищно-коммунальные услуги | 100,0 | 99,9 | 100,9 | 114,5 | 114,3 | 123,3 | 125,1 |
| жилищные услуги | 100,0 | 100,0 | 99,9 | 103,6 | 103,8 | 121,5 | 131,5 |

Продолжение

| | К предыдущему месяцу | | | Октябрь 2017 г. к | | Январь- октябрь 2017 г. к январю- октябрю 2016 г. | Спра- вочно: октябрь 2016 г. к де- кабрю 2015 г. |
|--|-------------------------|--------------------------|-------------------------|-------------------------|-------------------------|--|--|
| | август 2017 г. | сен- тябрь 2017 г. | ок- тябрь 2017 г. | де- кабрю 2016 г. | ок- тябрю 2016 г. | | |
| оплата жилья в домах государственного и муниципального жилищных фондов | 100,0 | 100,0 | 100,0 | 99,8 | 99,8 | 105,1 | 123,7 |
| содержание, ремонт жилья для граждан - собственников жилья в результате приватизации | 100,0 | 100,0 | 100,0 | 99,8 | 100,1 | 137,5 | 151,4 |
| услуги по организации и выполнению работ по эксплуатации домов ЖК, ЖСК, ТСЖ | 100,0 | 100,0 | 100,0 | 109,1 | 109,1 | 117,2 | 125,3 |
| коммунальные услуги | 100,0 | 100,0 | 102,5 | 130,0 | 129,9 | 130,2 | 122,8 |
| водоснабжение холодное | 100,0 | 100,0 | 111,3 | 143,8 | 143,8 | 143,0 | 136,9 |
| водоотведение | 100,0 | 100,0 | 108,1 | 134,4 | 134,4 | 132,6 | 143,5 |
| водоснабжение горячее | 100,0 | 100,0 | 100,0 | 126,5 | 126,5 | 128,7 | 126,5 |
| отопление | 100,0 | 100,0 | 100,0 | 122,9 | 122,9 | 124,3 | 125,5 |
| газоснабжение | 100,0 | 100,1 | 100,0 | 116,5 | 116,0 | 116,5 | 106,8 |
| услуги по снабжению электроэнергией | 100,0 | 100,0 | 100,0 | 139,7 | 139,7 | 141,1 | 121,3 |
| Медицинские услуги | 100,1 | 100,1 | 100,0 | 103,8 | 105,0 | 107,1 | 107,1 |
| Услуги пассажирского транспорта | 108,0 | 97,4 | 94,2 | 116,6 | 114,5 | 110,1 | 112,5 |
| Услуги связи | 100,0 | 100,0 | 100,0 | 102,5 | 102,7 | 102,8 | 101,5 |
| Услуги организаций культуры | 100,0 | 100,0 | 103,2 | 105,9 | 105,8 | 104,4 | 110,0 |
| Санаторно-оздоровительные услуги | 100,5 | 89,0 | 85,5 | 117,3 | 103,8 | 101,2 | 113,2 |
| Услуги дошкольного воспитания | 100,0 | 105,6 | 100,0 | 105,8 | 105,8 | 105,9 | 161,9 |
| Услуги образования | 100,0 | 108,5 | 100,0 | 108,2 | 108,2 | 115,4 | 118,0 |
| Бытовые услуги | 100,0 | 100,1 | 100,3 | 102,7 | 103,0 | 104,3 | 107,9 |
| Услуги в сфере зарубежного туризма | 101,3 | 99,9 | 99,0 | 97,6 | 95,0 | 92,5 | 118,6 |
| Услуги физической культуры и спорта | 100,3 | 101,9 | 101,5 | 110,4 | 111,8 | 111,0 | 109,1 |
| Услуги страхования | 100,0 | 100,0 | 100,0 | 100,0 | 100,0 | 99,9 | 99,9 |

В октябре 2017 г. цены на **продовольственные товары** повысились на 0,1%, с начала года - снизились на 1,5% (в октябре 2016 г. выросли на 0,4%, с начала года - на 2,6%).

Максимальное и минимальное изменение цен на отдельные продовольственные товары в октябре 2017 года

в процентах к предыдущему месяцу

| Наименование группы товаров | Индекс цен в среднем по группе | Максимальное и минимальное изменение цен внутри группы | |
|--|--------------------------------|---|------------|
| | | товары | индекс цен |
| Мясо и птица | 98,8 | Говядина бескостная | 100,7 |
| | | Куры охлажденные и мороженые | 94,8 |
| Колбасные изделия и продукты из мяса и птицы | 99,4 | Колбаса вареная | 101,0 |
| | | Колбаса полукопченая и варено-копченая | 97,6 |
| Рыбопродукты | 100,1 | Икра лососевых рыб, отечественная | 103,5 |
| | | Филе рыбное | 98,4 |
| Масло и жиры | 100,1 | Масло оливковое | 101,0 |
| | | Масло подсолнечное | 100,0 |
| Молоко и молочная продукция | 100,6 | Сырки творожные, глазированные шоколадом | 102,7 |
| | | Творог жирный | 98,6 |
| Сыр | 96,6 | Национальные сыры и брынза | 99,7 |
| | | Сыры сычужные твердые и мягкие | 95,9 |
| Кондитерские изделия | 98,8 | Шоколад | 101,6 |
| | | Карамель | 96,9 |
| Чай, кофе | 99,2 | Чай черный байховый | 99,9 |
| | | Кофе натуральный растворимый | 98,2 |
| Соль, соус, специи, концентраты | 99,5 | Майонез | 99,8 |
| | | Соль поваренная пищевая | 99,1 |
| Хлеб и хлебобулочные изделия | 99,9 | Булочные изделия сдобные из муки высшего сорта штучные | 100,3 |
| | | Бараночные изделия | 98,5 |
| Макаронные и крупяные изделия | 99,3 | Овсяные хлопья «Геркулес» | 101,4 |
| | | Крупа гречневая-ядрица | 98,2 |
| Флодоовощная продукция, включая картофель | 104,3 | Огурцы свежие | 180,5 |
| | | Капуста белокочанная свежая | 86,4 |
| Алкогoльные напитки | 98,7 | Вино виноградное столовое (сухое, полусухое, полусладкое) крепостью до 14% об.спирта и содержанием до 8% сахара | 102,7 |
| | | Водка крепостью 40% об.спирта и выше | 95,1 |
| Общественное питание | 100,4 | Обед в столовой, кафе, закусочной (кроме в столовой в организации) | 101,0 |
| | | Обед в ресторане | 99,1 |

Стоимость минимального набора продуктов питания в среднем по Республике Крым на конец октября 2017 г. составила 3757,64 рубля в расчете на 1 человека и за месяц уменьшилась на 0,5%, с начала года - увеличилась на 0,7% (в сентябре 2017 г. составила 3776,34 рубля в расчете на 1 человека и за месяц уменьшилась на 1,8%, с начала года - увеличилась на 1,2%).

Цены на **непродовольственные товары** в октябре 2017 г. выросли на 0,4%, с начала года - на 1,0% (в октябре 2016 г. выросли на 0,7%, с начала года - на 5,5%).

Таблица 5

**Максимальное и минимальное изменение цен
на отдельные непродовольственные товары в октябре 2017 года**

в процентах к предыдущему месяцу

| Наименование группы товаров | Индекс цен в среднем по группе | Максимальное и минимальное изменение цен внутри группы | |
|--|--------------------------------|--|------------|
| | | товары | индекс цен |
| Ткани | 100,9 | Ткань платьевая из искусственного или синтетического шелка | 102,3 |
| | | Ткань костюмная шерстяная и полшерстяная | 100,2 |
| Полотенца | 101,4 | Полотенце кухонное | 101,9 |
| | | Полотенце личное | 101,1 |
| Одежда и белье | 101,2 | Куртка женская без утеплителя (ветровка) | 105,1 |
| | | Подушка | 97,7 |
| Трикотажные изделия | 100,9 | Костюм спортивный для взрослых | 103,8 |
| | | Трикотажная шапочка детская | 98,7 |
| Обувь кожаная, текстильная и комбинированная | 100,2 | Кроссовые туфли для взрослых с верхом из натуральной кожи | 102,1 |
| | | Сапоги женские осенние с верхом из натуральной кожи | 97,6 |
| Моющие и чистящие средства | 100,0 | Мыло хозяйственное | 100,2 |
| | | Жидкие чистящие и моющие средства | 99,9 |
| Парфюмерно-косметические товары | 100,1 | Туалетная вода | 102,8 |
| | | Краска для волос | 97,5 |
| Галантерея | 100,5 | Бюстгальтер | 102,1 |
| | | Зонт | 100,0 |
| Табачные изделия | 101,1 | Сигареты с фильтром зарубежных торговых марок | 102,1 |
| | | Сигареты с фильтром отечественные | 100,0 |

| Наименование группы товаров | Индекс цен в среднем по группе | Максимальное и минимальное изменение цен внутри группы | |
|--|--------------------------------|---|------------|
| | | товары | индекс цен |
| Мебель | 100,1 | Шкаф-вешалка для прихожей | 100,4 |
| | | Шкаф для платья и белья | 99,7 |
| Электротовары и другие бытовые приборы | 100,2 | Машина швейная | 102,0 |
| | | Миксер, блендер | 98,5 |
| Телерадиотовары | 100,3 | Телевизор цветного изображения | 100,4 |
| | | Флеш-накопитель USB | 99,9 |
| Персональные компьютеры | 100,2 | Компьютер персональный переносной (ноутбук) | 100,3 |
| | | Монитор для настольного компьютера | 99,6 |
| Средства связи | 100,8 | Телефонный аппарат сотовой связи в комплекте | 100,9 |
| | | Телефонный аппарат стационарный | 99,5 |
| Игрушки | 101,8 | Игрушки пластмассовые для детей ясельного возраста | 102,9 |
| | | Конструктор детский пластмассовый | 100,2 |
| Строительные материалы | 99,8 | Цемент тарированный | 100,3 |
| | | Обои виниловые | 99,2 |
| Легковые автомобили | 100,2 | Легковой автомобиль отечественный новый | 100,8 |
| | | Легковой автомобиль иностранной марки, собранный на автомобильном заводе на территории России | 99,9 |
| Топливо моторное | 100,4 | Дизельное топливо | 103,7 |
| | | Газовое моторное топливо | 94,1 |
| Медикаменты | 99,8 | Линекс | 102,8 |
| | | Валидол | 96,6 |

Цены и тарифы на услуги в октябре 2017 г. снизились на 0,2%, с начала года - увеличились на 10,5% (в октябре 2016 г. выросли на 3,3%, с начала года - на 17,3%).

Таблица 6

**Максимальное и минимальное изменение цен (тарифов)
на отдельные услуги в октябре 2017 года**

в процентах к предыдущему месяцу

| Наименование услуг | Индекс цен (тарифов) в среднем по группе | Максимальное и минимальное изменение цен (тарифов) внутри группы | |
|-------------------------------------|--|---|----------------------|
| | | услуги | индекс цен (тарифов) |
| Бытовые услуги | 100,3 | Шиномонтаж колес легкового автомобиля | 103,6 |
| Услуги пассажирского транспорта | 94,2 | Установка пластиковых окон | 97,4 |
| | | Проезд в троллейбусе | 100,0 |
| | | Полет в салоне экономического класса самолета | 62,2 |
| Жилищно-коммунальные услуги | 100,9 | Водоснабжение холодное | 111,3 |
| | | Проживание в гостинице | 95,3 |
| Услуги в системе образования | 100,0 | Занятия на курсах профессионального обучения | 100,0 |
| | | Начальный курс обучения вождению легкового автомобиля | 99,6 |
| Услуги организаций культуры | 103,2 | Театры | 104,9 |
| | | Музеи и выставки | 100,0 |
| Услуги в сфере зарубежного туризма | 99,0 | Поездка в Китай | 99,0 |
| | | Поездка на отдых в Таиланд | 98,9 |
| Санаторно-оздоровительные услуги | 85,5 | Дом отдыха, пансионат | 85,9 |
| | | Санаторий | 85,2 |
| Медицинские услуги | 100,0 | Лечебный массаж | 100,0 |
| | | Ультразвуковое исследование брюшной полости | 99,7 |
| Услуги банков | 99,8 | Аренда индивидуального банковского сейфа | 100,0 |
| | | Плата за пользование потребительским кредитом (процентная ставка в стоимостном выражении) | 99,7 |
| Услуги физической культуры и спорта | 101,5 | Занятия в плавательных бассейнах | 101,8 |
| | | Занятия в группах общей физической подготовки | 101,2 |
| Посреднические и прочие услуги | 100,5 | Пользование общественным туалетом | 101,9 |
| | | Ксерокопирование документа | 100,0 |

**Средние тарифы на жилищно-коммунальные услуги
в октябре 2017 года**

| Виды жилищно-коммунальных услуг | Рублей | В % к | |
|---|----------|---------------------|--------------------|
| | | сентябрю 2017 г. | декабрю 2016 г. |
| Содержание и ремонт жилья в государственном и муниципальном жилищных фондах, м ² общей площади | 14,18 | 100,0 | 99,8 |
| Аренда однокомнатной квартиры у частных лиц, месяц | 14592,83 | 99,8 | 113,0 |
| Аренда двухкомнатной квартиры у частных лиц, месяц | 18736,93 | 99,6 | 110,0 |
| Отопление, Гкал | 2374,83 | 100,0 | 122,9 |
| Водоснабжение холодное, м ³ | 33,96 | 111,3 | 143,8 |
| Водоотведение, м ³ | 20,63 | 108,1 | 134,4 |
| Водоснабжение горячее, м ³ | 115,35 | 100,0 | 126,5 |
| Газ сетевой, месяц с человека | 70,18 | 100,0 | 118,5 |
| Газ сетевой, м ³ | 4,20 | 100,0 | 118,3 |
| Электроэнергия в квартирах без электроплит за минимальный объем потребления, в расчете за 100 кВт.ч | 243,00 | 100,0 | 139,7 |
| Электроэнергия в квартирах без электроплит сверх минимального объема потребления, в расчете за 100 кВт.ч | 304,00 | 100,0 | 139,5 |
| Электроэнергия в квартирах с электроплитами за минимальный объем потребления, в расчете за 100 кВт.ч | 193,00 | 100,0 | 139,9 |
| Электроэнергия в квартирах с электроплитами сверх минимального объема потребления, в расчете за 100 кВт.ч | 243,00 | 100,0 | 139,7 |

2. ЦЕНЫ ПРОИЗВОДИТЕЛЕЙ

Индекс цен производителей промышленных товаров в октябре 2017 г. относительно декабря 2016 г. составил 109,9%, в том числе индекс цен на продукцию добычи полезных ископаемых - 110,7%, обрабатывающих производств - 103,5%, обеспечения электрической энергией, газом и паром; кондиционирования воздуха - 120,3%, водоснабжения; водоотведения, организации сбора и утилизации отходов, деятельности по ликвидации загрязнений - 139,5%.

Таблица 8

Изменение цен производителей промышленных товаров¹⁾

на конец периода; в процентах

| | Всего | | В том числе по видам экономической деятельности | | | | | | | |
|-----------------------------|-------|-------|---|----------------------------|-----------------------------|----------------------------|--|----------------------------|--|----------------------------|
| | | | добыча полезных ископаемых | | обрабатывающие производства | | обеспечение электрической энергией, газом и паром; кондиционирование воздуха | | водоснабжение; водоотведение, организация сбора и утилизации отходов, деятельность по ликвидации загрязнений | |
| | | | к предыдущему месяцу | к декабрю предыдущего года | к предыдущему месяцу | к декабрю предыдущего года | к предыдущему месяцу | к декабрю предыдущего года | к предыдущему месяцу | к декабрю предыдущего года |
| 2016 г.²⁾ | | | | | | | | | | |
| Январь | 100,2 | 100,2 | 100,0 | 100,0 | 100,2 | 100,2 | 100,2 | 100,2 | 100,0 | 100,0 |
| Февраль | 101,7 | 101,9 | 101,9 | 101,9 | 102,5 | 102,7 | 100,2 | 100,4 | 100,0 | 100,0 |
| Март | 99,8 | 101,7 | 100,9 | 102,8 | 99,5 | 102,2 | 100,0 | 100,4 | 100,0 | 100,0 |
| Апрель | 101,2 | 102,9 | 100,6 | 103,4 | 101,2 | 103,4 | 101,1 | 101,5 | 104,7 | 104,6 |
| Май | 101,7 | 104,7 | 100,1 | 103,5 | 102,8 | 106,3 | 100,3 | 101,8 | 100,0 | 104,7 |
| Июнь | 100,1 | 104,8 | 100,4 | 103,9 | 100,0 | 106,3 | 100,2 | 102,0 | 100,0 | 104,7 |
| Июль | 101,4 | 106,3 | 98,6 | 102,4 | 100,2 | 106,5 | 104,5 | 106,6 | 110,0 | 115,2 |
| Август | 102,2 | 108,6 | 99,0 | 101,4 | 100,9 | 107,5 | 106,0 | 113,0 | 100,0 | 115,2 |
| Сентябрь | 100,5 | 109,1 | 100,6 | 102,0 | 100,6 | 108,1 | 100,3 | 113,3 | 100,0 | 115,2 |
| Октябрь | 99,9 | 109,0 | 100,2 | 102,2 | 100,0 | 108,1 | 98,8 | 111,9 | 108,5 | 125,0 |
| Ноябрь | 98,4 | 107,3 | 100,3 | 102,5 | 98,2 | 106,2 | 98,1 | 109,8 | 100,0 | 125,0 |
| Декабрь | 101,0 | 108,4 | 99,6 | 102,1 | 101,5 | 107,8 | 100,6 | 110,5 | 100,2 | 125,3 |
| 2017 г. | | | | | | | | | | |
| Январь | 101,8 | 101,8 | 104,3 | 104,3 | 100,9 | 100,9 | 101,2 | 101,2 | 118,4 | 118,4 |
| Февраль | 105,5 | 107,4 | 100,8 | 105,1 | 104,8 | 105,8 | 109,2 | 110,5 | 100,0 | 118,4 |
| Март | 99,8 | 107,2 | 100,1 | 105,2 | 99,1 | 104,8 | 100,9 | 111,5 | 100,0 | 118,4 |

| | Всего | | В том числе по видам экономической деятельности | | | | | | | |
|----------|-------|-------|---|----------------------------|-----------------------------|----------------------------|--|----------------------------|--|----------------------------|
| | | | добыча полезных ископаемых | | обрабатывающие производства | | обеспечение электрической энергией, газом и паром; кондиционирование воздуха | | водоснабжение; водоотведение, организация сбора и утилизации отходов, деятельность по ликвидации загрязнений | |
| | | | к предыдущему месяцу | к декабрю предыдущего года | к предыдущему месяцу | к декабрю предыдущего года | к предыдущему месяцу | к декабрю предыдущего года | к предыдущему месяцу | к декабрю предыдущего года |
| Апрель | 97,1 | 104,1 | 100,4 | 105,6 | 100,0 | 104,8 | 90,3 | 100,8 | 100,0 | 118,4 |
| Май | 101,9 | 106,1 | 99,8 | 105,3 | 99,5 | 104,2 | 108,1 | 109,0 | 100,0 | 118,4 |
| Июнь | 98,0 | 103,9 | 99,6 | 105,0 | 98,9 | 103,1 | 95,5 | 104,0 | 100,0 | 118,4 |
| Июль | 100,2 | 104,2 | 105,5 | 110,8 | 99,8 | 102,9 | 98,6 | 102,6 | 109,4 | 129,5 |
| Август | 102,6 | 106,9 | 99,8 | 110,6 | 100,3 | 103,2 | 108,6 | 111,4 | 100,0 | 129,5 |
| Сентябрь | 101,9 | 108,9 | 100,3 | 110,9 | 100,2 | 103,4 | 105,7 | 117,8 | 100,0 | 129,5 |
| Октябрь | 100,9 | 109,9 | 99,8 | 110,7 | 100,1 | 103,5 | 102,1 | 120,3 | 107,7 | 139,5 |

¹⁾ Промышленные товары, предназначенные для реализации на внутрироссийском рынке.

²⁾ Здесь и далее в целях обеспечения сопоставимости ранее опубликованные данные за периоды 2016 г. пересчитаны в соответствии с группами ОКВЭД -2.

Таблица 9

Индексы цен производителей промышленных товаров по видам экономической деятельности

на конец периода; в процентах

| | К предыдущему месяцу | | | Октябрь 2017 г. к | | Январь-октябрь 2017 г. к январю-октябрю 2016 г. | Справочно: октябрь 2016 г. к декабрю 2015 г. |
|--------------------------------------|----------------------|------------------|-----------------|-------------------|-----------------|---|--|
| | август 2017 г. | сентябрь 2017 г. | октябрь 2017 г. | декабрю 2016 г. | октябрю 2016 г. | | |
| Промышленное производство | 102,6 | 101,9 | 100,9 | 109,9 | 109,4 | 109,6 | 109,0 |
| Добыча полезных ископаемых | 99,8 | 100,3 | 99,8 | 110,7 | 110,5 | 107,0 | 102,2 |
| в том числе: | | | | | | | |
| добыча сырой нефти и природного газа | 100,0 | 100,0 | 100,0 | 112,5 | 112,5 | 107,2 | 100,3 |
| добыча прочих полезных ископаемых | 99,1 | 101,5 | 99,0 | 103,8 | 103,1 | 106,3 | 109,7 |
| Обрабатывающие производства | 100,3 | 100,2 | 100,1 | 103,5 | 103,2 | 106,4 | 108,1 |
| в том числе: | | | | | | | |
| производство пищевых продуктов | 101,4 | 99,7 | 100,0 | 98,6 | 98,2 | 100,7 | 103,7 |
| производство напитков | 98,4 | 100,0 | 100,0 | 119,4 | 124,0 | 125,0 | 104,5 |
| производство одежды | 100,0 | 100,0 | 100,0 | 100,0 | 100,0 | 94,2 | 82,1 |

Продолжение

| | К предыдущему месяцу | | | Октябрь 2017 г. к | | Январь-октябрь 2017 г. к январю-октябрю 2016 г. | Справочно: октябрь 2016 г. к декабрю 2015 г. |
|--|----------------------|------------------|-----------------|-------------------|-----------------|---|--|
| | август 2017 г. | сентябрь 2017 г. | октябрь 2017 г. | декабрю 2016 г. | октябрю 2016 г. | | |
| обработка древесины и производство изделий из дерева и пробки, кроме мебели, производство изделий из соломки и материалов для плетения | 100,0 | 100,0 | 100,0 | 100,0 | 100,0 | 100,0 | 100,0 |
| производство бумаги и бумажных изделий | 101,4 | 121,4 | 100,0 | 130,4 | 128,3 | 94,7 | 86,8 |
| производство химических веществ и химических продуктов | 102,3 | 100,0 | 100,0 | 93,8 | 88,2 | 91,3 | 104,6 |
| производство резиновых и пластмассовых изделий | 101,7 | 105,6 | 97,9 | 100,5 | 99,8 | 96,9 | 102,8 |
| производство прочей неметаллической минеральной продукции | 100,0 | 100,3 | 101,6 | 103,5 | 106,3 | 107,1 | 104,6 |
| производство готовых металлических изделий, кроме машин и оборудования | 100,0 | 100,8 | 100,2 | 99,4 | 99,3 | 98,3 | 104,2 |
| производство машин и оборудования, не включенных в другие группировки | 100,0 | 100,0 | 100,0 | 103,1 | 103,1 | 108,7 | 114,0 |
| производство прочих транспортных средств и оборудования | 100,0 | 100,0 | 100,0 | 92,3 | 92,3 | 114,7 | 186,3 |
| Обеспечение электрической энергией, газом и паром; кондиционирование воздуха | 108,6 | 105,7 | 102,1 | 120,3 | 118,7 | 114,4 | 111,9 |
| в том числе: | | | | | | | |
| производство, передача и распределение электроэнергии | 110,6 | 107,7 | 102,8 | 120,2 | 118,2 | 113,0 | 110,6 |
| производство, передача и распределение пара и горячей воды; кондиционирование воздуха | 103,1 | 100,0 | 100,0 | 120,4 | 120,4 | 119,1 | 116,3 |
| Водоснабжение; водоотведение, организация сбора и утилизации отходов, деятельность по ликвидации загрязнений | 100,0 | 100,0 | 107,7 | 139,5 | 139,8 | 143,0 | 125,00 |
| в том числе: | | | | | | | |
| забор, очистка и распределение воды | 100,0 | 100,0 | 107,8 | 139,3 | 139,6 | 142,7 | 124,7 |
| сбор и обработка сточных вод | 100,0 | 100,0 | 105,9 | 146,3 | 146,3 | 156,7 | 137,4 |

Индекс цен производителей сельскохозяйственной продукции в октябре 2017 г. относительно декабря 2016 г. составил 90,6%, в том числе на продукцию растениеводства - 97,6%, животноводства - 83,8%.

Таблица 10

**Изменение цен производителей сельскохозяйственной продукции
в 2017 году**

на конец периода; в процентах

| | <i>Индекс цен производителей сельскохозяйственной продукции - всего</i> | | <i>в том числе на:</i> | | | |
|----------|---|-----------------------------------|----------------------------------|-----------------------------------|---------------------------------|-----------------------------------|
| | | | <i>продукцию растениеводства</i> | | <i>продукцию животноводства</i> | |
| | <i>к предыдущему месяцу</i> | <i>к декабрю предыдущего года</i> | <i>к предыдущему месяцу</i> | <i>к декабрю предыдущего года</i> | <i>к предыдущему месяцу</i> | <i>к декабрю предыдущего года</i> |
| Январь | 97,7 | 97,7 | 100,2 | 100,2 | 95,3 | 95,3 |
| Февраль | 99,7 | 97,5 | 100,2 | 100,4 | 99,3 | 94,6 |
| Март | 102,7 | 100,1 | 105,2 | 105,6 | 100,1 | 94,7 |
| Апрель | 101,5 | 101,6 | 102,7 | 108,4 | 100,2 | 94,8 |
| Май | 92,9 | 94,4 | 97,2 | 105,3 | 88,2 | 83,6 |
| Июнь | 98,1 | 92,6 | 96,8 | 102,0 | 99,7 | 83,3 |
| Июль | 98,8 | 91,4 | 98,0 | 99,9 | 99,8 | 83,1 |
| Август | 99,6 | 91,1 | 98,9 | 98,8 | 100,5 | 83,6 |
| Сентябрь | 99,3 | 90,5 | 98,5 | 97,4 | 100,3 | 83,8 |
| Октябрь | 100,2 | 90,6 | 100,3 | 97,6 | 100,1 | 83,8 |

VI. ФИНАНСЫ

1. ГОСУДАРСТВЕННЫЕ ФИНАНСЫ

Исполнение бюджета

(по данным Министерства финансов Республики Крым)

Доходы консолидированного бюджета Республики Крым в январе-сентябре 2017 г. составили 105630,2 млн. рублей, расходы - 98844,1 млн. рублей, при этом профицит консолидированного бюджета - 6786,1 млн. рублей.

Таблица 1

Исполнение консолидированного бюджета Республики Крым в январе-сентябре 2017 года

| <i>Наименование показателя</i> | <i>Единица измерения</i> | <i>Значение показателя</i> |
|---|--------------------------|----------------------------|
| Структура доходов консолидированного бюджета | | |
| Доходы | млн. рублей | 105630,2 |
| из них (в % к общей сумме доходов): | | |
| налог на прибыль организаций | процент | 13,7 |
| налог на доходы физических лиц | процент | 14,6 |
| налоги на товары (работы, услуги), реализуемые на территории РФ | процент | 3,6 |
| безвозмездные поступления | процент | 59,0 |
| из них дотации на выравнивание бюджетной обеспеченности | процент | 13,7 |
| Доходы (в % к соответствующему периоду предыдущего года) | процент | 158,5 |
| Структура расходов консолидированного бюджета | | |
| Расходы | млн. рублей | 98844,1 |
| из них (в % к общей сумме расходов) на: | | |
| общегосударственные вопросы | процент | 4,2 |
| национальную безопасность и правоохранительную деятельность | процент | 0,8 |
| национальную экономику | процент | 39,0 |
| в том числе: | | |
| общеэкономические вопросы | процент | 0,94 |
| топливно-энергетический комплекс | процент | 17,04 |
| сельское хозяйство и рыболовство | процент | 1,51 |
| транспорт | процент | 0,64 |
| дорожное хозяйство | процент | 10,61 |
| связь и информатика | процент | 0,01 |
| жилищно-коммунальное хозяйство | процент | 4,6 |
| образование | процент | 20,8 |
| культуру, кинематографию | процент | 3,0 |
| здравоохранение | процент | 9,9 |
| социальную политику | процент | 16,2 |
| физическую культуру и спорт | процент | 0,6 |
| средства массовой информации | процент | 0,6 |
| Расходы (в % к соответствующему периоду предыдущего года) | процент | 142,6 |
| Профицит, дефицит (-) консолидированного бюджета | млн. рублей | 6786,1 |

2. ФИНАНСОВАЯ ДЕЯТЕЛЬНОСТЬ ОРГАНИЗАЦИЙ¹⁾

2.1. ФИНАНСОВЫЕ РЕЗУЛЬТАТЫ ДЕЯТЕЛЬНОСТИ ОРГАНИЗАЦИЙ

Сальдированный (прибыль минус убыток) финансовый результат до налогообложения организаций Республики Крым в январе-сентябре 2017 г. в действующих ценах составил 45673,6 млн. рублей прибыли, что в 4,1 раза больше, чем в соответствующем периоде прошлого года.

Прибыльными организациями, удельный вес которых составил 64,6% в общем количестве предприятий республики, получено 49894,0 млн. рублей прибыли, которая по сравнению с соответствующим периодом прошлого года увеличилась в 3,1 раза. Основная доля общей суммы прибыли сформирована предприятиями промышленности (82,7%).

В январе-сентябре 2017 г. убыточно работали 35,4% предприятий. Сумма убытков таких организаций по сравнению с январем-сентябрем 2016 г. уменьшилась на 14,5% и составила 4220,4 млн. рублей. Значительные объемы убытков допустили предприятия промышленности (39,8% от общей суммы убытков по республике), предприятия деятельности гостиниц и общественного питания, торговли оптовой и розничной; ремонта автотранспортных средств и мотоциклов (25,3% и 10,2%).

Таблица 2

Сальдированный финансовый результат (прибыль минус убыток) организаций по видам экономической деятельности

| | Январь-сентябрь 2017 г. | |
|--|-------------------------|---|
| | тыс. рублей | в % к январю-сентябрю 2016 г. ¹⁾ |
| Всего | 45673566 | 411,8 |
| Сельское, лесное хозяйство, охота, рыболовство и рыбоводство | 874998 | 64,8 |
| Промышленность | 39586070 | 1059,8 |
| в том числе: | | |
| добыча полезных ископаемых | 37286124 | - |
| обрабатывающие производства | 2050351 | 44,9 |
| обеспечение электрической энергией, газом и паром; кондиционирование воздуха | 147320 | - |
| водоснабжение; водоотведение, организация сбора и утилизации отходов, деятельность по ликвидации загрязнений | 102275 | - |
| Строительство | 69664 | 9,3 |
| Торговля оптовая и розничная; ремонт автотранспортных средств и мотоциклов | 3691056 | 109,8 |
| в том числе: | | |
| торговля оптовая и розничная автотранспортными средствами и мотоциклами и их ремонт | 75248 | 42,2 |
| торговля оптовая, кроме оптовой торговли автотранспортными средствами и мотоциклами | 2109898 | 96,2 |

¹⁾ Без субъектов малого предпринимательства и организаций со средней численностью работников до 15 человек, не являющихся субъектами малого предпринимательства, банков, страховых организаций и бюджетных учреждений.

Продолжение

| | Январь-сентябрь 2017 г. | |
|---|-------------------------|---|
| | тыс. рублей | в % к январю-сентябрю 2016 г. ¹⁾ |
| торговля розничная, кроме торговли автотранспортными средствами и мотоциклами | 1505910 | 152,0 |
| Транспортировка и хранение | 1034593 | 5931,6 |
| Деятельность гостиниц и предприятий общественного питания | -694115 | - |
| Деятельность в области информации и связи | -124557 | - |
| Деятельность по операциям с недвижимым имуществом | 415506 | 49,4 |
| Деятельность профессиональная, научная и техническая | 52864 | 535,1 |
| Деятельность административная и сопутствующие дополнительные услуги | 96074 | 77,8 |
| Образование | 13488 | 126,2 |
| Деятельность в области здравоохранения и социальных услуг | 589349 | 63,3 |
| Деятельность в области культуры, спорта, организации досуга и развлечений | 67582 | 38,2 |
| Предоставление прочих видов услуг | 994 | 83,7 |

¹⁾ Темпы изменения сальдированного финансового результата отчетного периода по сравнению с соответствующим периодом предыдущего года рассчитаны по сопоставимому кругу организаций; с учетом корректировки данных соответствующего периода предыдущего года, исходя из изменений учетной политики, законодательных актов и др. в соответствии с методологией бухгалтерского учета. Прочерк означает, что в одном или обоих сопоставляемых периодах был получен отрицательный сальдированный финансовый результат.

Таблица 3

**Прибыль организаций по видам экономической деятельности
в январе-сентябре 2017 года**

| | Прибыль | | |
|--|--|-----------------|-------------------------------|
| | удельный вес прибыльных организаций, в % | тыс. рублей | в % к январю-сентябрю 2016 г. |
| Всего | 64,6 | 49893989 | 311,4 |
| Сельское, лесное хозяйство, охота, рыболовство и рыбоводство | 71,4 | 1190578 | 60,0 |
| Промышленность | 60,0 | 41266958 | 781,8 |
| в том числе: | | | |
| добыча полезных ископаемых | 42,9 | 37318147 | 17555,5 |
| обрабатывающие производства | 63,8 | 2466782 | 52,7 |

| | Прибыль | | |
|---|---|-------------|-------------------------------------|
| | удельный вес прибыльных организаций, в % | тыс. рублей | в % к январю-сентябрю 2016 г. |
| обеспечение электрической энергией, газом и паром; кондиционирование воздуха водоснабжение; водоотведение, организация сбора и утилизации отходов, деятельность по ликвидации загрязнений | 52,6 | 1324814 | 449,7 |
| Строительство | 60,8 | 157215 | 177,3 |
| Торговля оптовая и розничная; ремонт автотранспортных средств и мотоциклов | 52,6 | 175928 | 21,4 |
| в том числе: | | | |
| торговля оптовая и розничная автотранспортными средствами и мотоциклами и их ремонт | 76,7 | 4120942 | 106,7 |
| торговля оптовая, кроме оптовой торговли автотранспортными средствами и мотоциклами | 75,0 | 77856 | 43,7 |
| торговля розничная, кроме торговли автотранспортными средствами и мотоциклами | 69,0 | 2494351 | 93,5 |
| Транспортировка и хранение | 85,2 | 1548735 | 152,2 |
| Деятельность гостиниц и предприятий общественного питания | 72,4 | 1282011 | 148,2 |
| Деятельность в области информации и связи | 50,0 | 375137 | 42,2 |
| Деятельность по операциям с недвижимым имуществом | 28,6 | 579 | 95,2 |
| Деятельность профессиональная, научная и техническая | 67,2 | 486692 | 54,7 |
| Деятельность административная и сопутствующие дополнительные услуги | 68,8 | 82889 | 81,4 |
| Образование | 80,0 | 96818 | 77,6 |
| Деятельность в области здравоохранения и социальных услуг | 55,6 | 19539 | 70,9 |
| Деятельность в области культуры, спорта, организации досуга и развлечений | 68,3 | 724236 | 72,7 |
| Предоставление прочих видов услуг | 75,0 | 68003 | 38,4 |
| | 62,5 | 3679 | 64,6 |

Таблица 4

**Убыток организаций по видам экономической деятельности
в январе-сентябре 2017 года**

| | Убыток | | |
|--|--|----------------|-------------------------------------|
| | удельный вес убыточных организаций, в % | тыс. рублей | в % к январю-сентябрю 2016 г. |
| Всего | 35,4 | 4220423 | 85,5 |
| Сельское, лесное хозяйство, охота, рыболовство и рыбоводство | 28,6 | 315580 | 49,9 |
| Промышленность | 40,0 | 1680888 | 108,9 |
| в том числе: | | | |
| добыча полезных ископаемых | 57,1 | 32023 | 4,8 |
| обрабатывающие производства | 36,2 | 416431 | 362,2 |
| обеспечение электрической энергией, газом и паром; кондиционирование воздуха | 47,4 | 1177494 | 184,7 |
| водоснабжение; водоотведение, организация сбора и утилизации отходов, деятельность по ликвидации загрязнений | 39,2 | 54940 | 46,8 |
| Строительство | 47,4 | 106264 | 155,6 |
| Торговля оптовая и розничная; ремонт автотранспортных средств и мотоциклов | 23,3 | 429886 | 85,7 |
| в том числе: | | | |
| торговля оптовая и розничная автотранспортными средствами и мотоциклами и их ремонт | 25,0 | 2608 | - |
| торговля оптовая, кроме оптовой торговли автотранспортными средствами и мотоциклами | 31,0 | 384453 | 81,0 |
| торговля розничная, кроме торговли автотранспортными средствами и мотоциклами | 14,8 | 42825 | 158,9 |
| Транспортировка и хранение | 27,6 | 247418 | 29,2 |
| Деятельность гостиниц и предприятий общественного питания | 50,0 | 1069252 | 169,1 |
| Деятельность в области информации и связи | 71,4 | 125136 | 27,5 |
| Деятельность по операциям с недвижимым имуществом | 32,8 | 71186 | 143,1 |
| Деятельность профессиональная, научная и техническая | 31,2 | 30025 | 26,4 |
| Деятельность административная и сопутствующие дополнительные услуги | 20,0 | 744 | 58,3 |
| Образование | 44,4 | 6051 | 35,9 |
| Деятельность в области здравоохранения и социальных услуг | 31,7 | 134887 | 203,9 |
| Деятельность в области культуры, спорта, организации досуга и развлечений | 25,0 | 421 | - |
| Предоставление прочих видов услуг | 37,5 | 2685 | 59,5 |

2.2. СОСТОЯНИЕ ПЛАТЕЖЕЙ И РАСЧЕТОВ В ОРГАНИЗАЦИЯХ

Дебиторская задолженность организаций Республики Крым на конец сентября 2017 г. составила 57004,5 млн. рублей, из неё 7,2% является просроченной. Наибольшая доля дебиторской задолженности приходится на задолженность за товары, работы и услуги (48,7%).

Таблица 5

Дебиторская задолженность организаций по видам экономической деятельности в сентябре 2017 года

на конец месяца; тысяч рублей

| | Дебиторская задолженность | | |
|--|---------------------------|--------------------------|---------------------------------------|
| | всего | в том числе просроченная | |
| | | всего | в % к общей дебиторской задолженности |
| Всего | 57004473 | 4085909 | 7,2 |
| Сельское, лесное хозяйство, охота, рыболовство и рыбоводство | 4482757 | 348018 | 7,8 |
| Промышленность | 28361920 | 2304786 | 8,1 |
| в том числе: | | | |
| добыча полезных ископаемых | 13340649 | 38280 | 0,3 |
| обрабатывающие производства | 10123632 | 575773 | 5,7 |
| обеспечение электрической энергией, газом и паром; кондиционирование воздуха | 3583644 | 1312206 | 36,6 |
| водоснабжение; водоотведение, организация сбора и утилизации отходов, деятельность по ликвидации загрязнений | 1313995 | 378527 | 28,8 |
| Строительство | 3397257 | 42650 | 1,3 |
| Торговля оптовая и розничная; ремонт автотранспортных средств и мотоциклов | 12304680 | 528559 | 4,3 |
| в том числе: | | | |
| торговля оптовая и розничная автотранспортными средствами и мотоциклами и их ремонт | 151089 | 4427 | 2,9 |
| торговля оптовая, кроме оптовой торговли автотранспортными средствами и мотоциклами | 8540656 | 494893 | 5,8 |
| торговля розничная, кроме торговли автотранспортными средствами и мотоциклами | 3612935 | 29239 | 0,8 |
| Транспортировка и хранение | 3737336 | 448424 | 12,0 |
| Деятельность гостиниц и предприятий общественного питания | 2100854 | 62246 | 3,0 |
| Деятельность в области информации и связи | 320375 | 30790 | 9,6 |
| Деятельность по операциям с недвижимым имуществом | 1003568 | 159842 | 15,9 |
| Деятельность профессиональная, научная и техническая | 185647 | 25205 | 13,6 |
| Деятельность административная и сопутствующие дополнительные услуги | 121495 | 37320 | 30,7 |

Продолжение

| | <i>Дебиторская задолженность</i> | | |
|---|----------------------------------|---------------------------------|--|
| | <i>всего</i> | <i>в том числе просроченная</i> | |
| | | <i>всего</i> | <i>в % к общей дебиторской задолженности</i> |
| Образование | 16060 | 2789 | 17,4 |
| Деятельность в области здравоохранения и социальных услуг | 946357 | 94444 | 10,0 |
| Деятельность в области культуры, спорта, организации досуга и развлечений | 19850 | 680 | 3,4 |
| Предоставление прочих видов услуг | 6317 | 156 | 2,5 |

Кредиторская задолженность организаций Республики Крым на конец сентября 2017 г. составила 96694,7 млн. рублей, из неё 6,0% является просроченной. Наибольшая доля кредиторской задолженности приходится на задолженность за товары, работы и услуги (57,2%). На задолженность по платежам в бюджет и в государственные внебюджетные фонды приходится 4,5% или 4368,7 млн. рублей.

Таблица 6

Кредиторская задолженность организаций по видам экономической деятельности в сентябре 2017 года

на конец месяца; тысяч рублей

| | <i>Кредиторская задолженность</i> | | |
|--|-----------------------------------|---------------------------------|---|
| | <i>всего</i> | <i>в том числе просроченная</i> | |
| | | <i>всего</i> | <i>в % к общей кредиторской задолженности</i> |
| Всего | 96694650 | 5800395 | 6,0 |
| Сельское, лесное хозяйство, охота, рыболовство и рыбоводство | 4422337 | 63443 | 1,4 |
| Промышленность | 57022802 | 5105392 | 9,0 |
| в том числе: | | | |
| добыча полезных ископаемых | 30829044 | 109336 | 0,4 |
| обрабатывающие производства | 19949385 | 3353113 | 16,8 |
| обеспечение электрической энергией, газом и паром; кондиционирование воздуха | 4832897 | 1388952 | 28,7 |
| водоснабжение; водоотведение, организация сбора и утилизации отходов, деятельность по ликвидации загрязнений | 1411476 | 253991 | 18,0 |
| Строительство | 5440488 | 50903 | 0,9 |
| Торговля оптовая и розничная; ремонт автотранспортных средств и мотоциклов | 17724620 | 116418 | 0,7 |
| в том числе: | | | |
| торговля оптовая и розничная автотранспортными средствами и мотоциклами и их ремонт | 172679 | - | - |

| | <i>Кредиторская задолженность</i> | | |
|---|-----------------------------------|---------------------------------|---|
| | <i>все</i> | <i>в том числе просроченная</i> | |
| | | <i>все</i> | <i>в % к общей кредиторской задолженности</i> |
| торговля оптовая, кроме оптовой торговли автотранспортными средствами и мотоциклами | 10682960 | 116418 | 1,1 |
| торговля розничная, кроме торговли автотранспортными средствами и мотоциклами | 6868961 | - | - |
| Транспортировка и хранение | 2934485 | 314460 | 10,7 |
| Деятельность гостиниц и предприятий общественного питания | 4497507 | - | - |
| Деятельность в области информации и связи | 490196 | 6347 | 1,3 |
| Деятельность по операциям с недвижимым имуществом | 875713 | 94598 | 10,8 |
| Деятельность профессиональная, научная и техническая | 747751 | 34460 | 4,6 |
| Деятельность административная и сопутствующие дополнительные услуги | 133762 | 375 | 0,3 |
| Образование | 46240 | 688 | 1,5 |
| Деятельность в области здравоохранения и социальных услуг | 2257907 | 13259 | 0,6 |
| Деятельность в области культуры, спорта, организации досуга и развлечений | 77574 | - | - |
| Предоставление прочих видов услуг | 23268 | 52 | 0,2 |

Превышение кредиторской задолженности над дебиторской на конец сентября 2017 г. составило 39690,2 млн. рублей.

VII. ДЕНЕЖНЫЕ ДОХОДЫ

Таблица 1

Основные показатели, характеризующие уровень жизни населения

| | Сентябрь 2017 г. | В % к | | Январь- сентябрь 2017 г. в % к январю-сен- тябрю 2016 г. | Справочно: | | |
|--|---------------------|--------------------------|--------------------|---|---------------------------|--------------------|---|
| | | сен- тябрю 2016 г. | августу 2017 г. | | Сентябрь 2016 г. в % к | | январь- сентябрь 2016 г. в % к январю-сен- тябрю 2015 г. |
| | | | | | сен- тябрю 2015 г. | августу 2016 г. | |
| Денежные доходы (в среднем на душу населения) ¹⁾ , рублей | 21733 | 106,3 | 92,4 | 113,3 | 123,6 | 103,4 | 125,0 |
| Реальные располагае- мые денежные до- ходы ¹⁾ | х | 102,4 | 92,4 | 108,5 | 113,6 | 102,3 | 111,8 |
| Среднемесячная начисленная заработ- ная плата одного ра- ботника: ¹⁾ | | | | | | | |
| номинальная | 26385 | 106,4 | 106,5 | 106,3 | 114,9 | 105,9 | 117,4 |
| реальная | х | 103,0 | 106,9 | 100,6 | 105,8 | 104,7 | 104,1 |

¹⁾ Предварительные данные.

Реальные располагаемые денежные доходы (доходы за вычетом обяза-
тельных платежей, скорректированные на индекс потребительских цен), по
предварительным данным, в сентябре 2017 г. по сравнению с сентябрем 2016 г.
увеличились на 2,4%.

Таблица 2

Динамика реальных располагаемых денежных доходов¹⁾

| | В % к | |
|----------------|--|---------------------|
| | соответствующему периоду предыдущего года | предыдущему периоду |
| 2016 г. | | |
| Январь | 103,9 | 53,9 |
| Февраль | 117,5 | 147,0 |
| Март | 133,0 | 104,3 |
| Апрель | 121,4 | 99,7 |
| Май | 115,8 | 88,9 |
| Июнь | 99,0 | 122,3 |
| Июль | 104,7 | 98,0 |
| Август | 108,1 | 97,1 |
| Сентябрь | 113,6 | 102,3 |

| | В % к | |
|----------------|--|---------------------|
| | соответствующему периоду предыдущего года | предыдущему периоду |
| 2017 г. | | |
| Октябрь | 95,5 | 83,3 |
| Ноябрь | 109,4 | 108,4 |
| Декабрь | 113,6 | 144,3 |
| Январь | 120,9 | 57,4 |
| Февраль | 107,0 | 130,0 |
| Март | 101,7 | 99,1 |
| Апрель | 101,4 | 99,4 |
| Май | 114,2 | 100,1 |
| Июнь | 110,7 | 118,6 |
| Июль | 110,4 | 97,8 |
| Август | 113,4 | 99,7 |
| Сентябрь | 102,4 | 92,4 |

¹⁾ Предварительные данные.

Заработная плата. Среднемесячная начисленная заработная плата по полному кругу организаций Республики Крым в сентябре 2017 г. составила 26385 рублей. По сравнению с августом 2017 г. размер заработной платы увеличился на 6,5%. Заработная плата работников по организациям без субъектов малого предпринимательства составила 28997 рублей.

Увеличение начислений номинальной заработной платы в сентябре 2017 г. по сравнению с августом 2017 г. наблюдалось на предприятиях большинства видов экономической деятельности от 2,4% в области здравоохранения и социальных услуг до 58,5% в сфере образования. Одновременно уменьшение этого показателя зафиксировано от 18,7% в сфере финансовой и страховой деятельности до 1,1% в учреждениях, осуществляющих операции с недвижимым имуществом.

Среди предприятий промышленных видов деятельности наблюдалось увеличение уровня заработной платы, темпы роста которого колебались в пределах от 1,2% на предприятиях по производству напитков до 28,8% по производству лекарственных средств и материалов. Уменьшение этого показателя зафиксировано от 33,2% на предприятиях по добыче полезных ископаемых до 0,7% на предприятиях по производству прочей неметаллической минеральной продукции.

Таблица 3

**Среднемесячная начисленная заработная плата
(без выплат социального характера)
по видам экономической деятельности**

| | За сентябрь 2017 г. | | | |
|--|---------------------|----------------------------------|---------------------|------------------------------------|
| | рублей | в % к | | |
| | | августу 2017 г. ¹⁾ | сентябрю 2016 г. | среднему уровню по экономике |
| Всего | 26385 | 106,5 | 106,4 | 100,0 |
| Сельское, лесное хозяйство, охота, рыболовство и рыбоводство | 20468 | 105,1 | 110,7 | 77,6 |
| Промышленность | 26757 | 94,5 | 104,5 | 101,4 |
| добыча полезных ископаемых | 33634 | 66,8 | 107,6 | 127,5 |
| обрабатывающие производства | 23802 | 101,1 | 102,8 | 90,2 |
| из них: | | | | |
| производство пищевых продуктов | 22013 | 102,1 | 112,7 | 83,4 |
| производство напитков | 28500 | 101,2 | 96,4 | 108,0 |
| производство одежды | 27828 | 100,0 | 37,2 | 105,5 |
| деятельность полиграфическая и копиро- вание носителей информации | 20936 | 118,3 | 122,6 | 79,4 |
| производство химических веществ и химических продуктов | 25733 | 94,2 | 102,4 | 97,5 |
| производство лекарственных средств и материалов, применяемых в медицин- ских целях | 24020 | 128,8 | 73,9 | 91,0 |
| производство резиновых и пластмассо- вых изделий | 16491 | 96,5 | 109,0 | 62,5 |
| производство прочей неметаллической минеральной продукции | 21055 | 99,3 | 108,1 | 79,8 |
| производство металлургическое | 25403 | 127,6 | 101,1 | 96,3 |
| производство готовых металлических изделий, кроме машин и оборудования | 12423 | 101,8 | 66,1 | 47,1 |
| производство компьютеров, электрон- ных и оптических изделий | 32198 | 113,8 | 105,7 | 122,0 |
| производство электрического оборудо- вания | 10260 | 76,1 | 86,1 | 38,9 |
| производство машин и оборудования, не включенных в другие группировки | 23268 | 115,9 | 101,0 | 88,2 |
| производство автотранспортных средств, прицепов и полуприцепов | 20112 | 108,2 | 103,9 | 76,2 |
| производство прочих транспортных средств и оборудования | 32111 | 97,1 | 124,0 | 121,7 |
| ремонт и монтаж машин и оборудова- ния | 20033 | 93,5 | 96,9 | 75,9 |
| обеспечение электрической энергией, газом и паром | 33095 | 95,1 | 107,2 | 125,4 |
| водоснабжение; водоотведение, организа- ция сбора и утилизации отходов | 25512 | 102,2 | 106,6 | 96,7 |

| | За сентябрь 2017 г. | | | |
|---|---------------------|-------------------------------|------------------|------------------------------|
| | рублей | в % к | | |
| | | августу 2017 г. ¹⁾ | сентябрю 2016 г. | среднему уровню по экономике |
| Строительство | 25435 | 94,6 | 134,1 | 96,4 |
| Торговля оптовая и розничная; ремонт автотранспортных средств и мотоциклов | 19380 | 98,3 | 115,9 | 73,5 |
| Транспортировка и хранение | 30090 | 95,6 | 111,4 | 114,0 |
| Деятельность гостиниц и предприятий общественного питания | 19458 | 109,4 | 100,9 | 73,7 |
| Деятельность в области информации и связи | 25164 | 112,8 | 124,8 | 95,4 |
| Деятельность финансовая и страховая | 42723 | 81,3 | 102,8 | 161,9 |
| Деятельность по операциям с недвижимым имуществом | 20177 | 98,9 | 109,5 | 76,5 |
| Деятельность профессиональная, научная и техническая | 28143 | 103,5 | 94,8 | 106,7 |
| Деятельность административная и сопутствующие дополнительные услуги | 17076 | 103,3 | 93,3 | 64,7 |
| Государственное управление и обеспечение военной безопасности; социальное обеспечение | 38012 | 112,5 | 106,9 | 144,1 |
| Образование | 26105 | 158,5 | 103,3 | 98,9 |
| Деятельность в области здравоохранения и социальных услуг | 25383 | 102,4 | 104,2 | 96,2 |
| Деятельность в области культуры, спорта, организации досуга и развлечений | 26240 | 107,7 | 122,1 | 99,5 |
| Предоставление прочих видов услуг | 15920 | 97,2 | 99,5 | 60,3 |

¹⁾ Данные приведены по организациям без субъектов малого предпринимательства.

К наиболее оплачиваемым в экономике республики относятся работники сферы финансовой и страховой деятельности, государственного управления и обеспечения военной безопасности, а среди промышленных видов деятельности предприятия по добыче полезных ископаемых, по обеспечению электрической энергией, газом и паром, где заработная плата превысила средний показатель по экономике Республики Крым в 1,3-1,6 раза.

Несколько ниже оплачивается труд работников по производству электрического оборудования, по производству готовых металлических изделий, кроме машин и оборудования, по предоставлению прочих видов услуг, по производству резиновых и пластмассовых изделий, где размер заработной платы не превысил 62,5% от среднего уровня по экономике Республики Крым.

Индекс реальной заработной платы в сентябре 2017 г. по сравнению с августом 2017 г. составил 106,9%, а относительно сентября 2016 г. - 103,0%. В январе-сентябре 2017 г. по сравнению с соответствующим периодом 2016 г. реальная заработная плата выросла на 0,6%.

Таблица 4

Динамика покупательской способности реальной заработной платы

| | <i>Индекс реальной заработной платы, %</i> | | | |
|----------|--|----------------|--|---|
| | <i>к предыдущему месяцу</i> | | <i>к соответствующему месяцу 2016 г.</i> | <i>к соответствующему периоду 2016 г.</i> |
| | <i>2016 г.</i> | <i>2017 г.</i> | | |
| Январь | 74,4 | 76,0 | 96,6 | 96,6 |
| Февраль | 100,1 | 97,5 | 102,0 | 104,7 |
| Март | 106,9 | 107,1 | 98,1 | 98,1 |
| Апрель | 95,3 | 100,6 | 100,7 | 99,4 |
| Май | 104,0 | 103,4 | 101,4 | 99,9 |
| Июнь | 108,1 | 114,9 | 102,1 | 100,4 |
| Июль | 85,6 | 85,9 | 102,9 | 100,8 |
| Август | 100,9 | 99,5 | 101,1 | 100,3 |
| Сентябрь | 104,7 | 106,9 | 103,0 | 100,6 |

VIII. ЗАДОЛЖЕННОСТЬ ОРГАНИЗАЦИЙ ПО ВЫПЛАТЕ ЗАРАБОТНОЙ ПЛАТЫ

Просроченная задолженность по заработной плате (по данным, полученным от организаций, кроме субъектов малого предпринимательства). Суммарная задолженность по заработной плате по кругу наблюдаемых видов на 1 ноября 2017 г. составила 45515 тыс. рублей и по сравнению с 1 октября 2017 г. уменьшилась на 1,4%, или на 624 тыс. рублей.

Объем просроченной задолженности по заработной плате на начало ноября 2017 г. равен 608,7% фонда заработной платы организаций, имеющих задолженность за октябрь 2017 г., среди видов экономической деятельности он колебался от 100,0% в сфере управления недвижимым имуществом до 103175,0% на предприятиях по производству прочих транспортных средств и оборудования.

Таблица 1

Динамика просроченной задолженности по заработной плате

на начало месяца

| | <i>Просроченная задолженность по заработной плате</i> | | <i>В том числе задолженность</i> | | | |
|----------------|---|---------------------------------|---|---------------------------------|---|---------------------------------|
| | <i>тыс. рублей</i> | <i>в % к предыдущему месяцу</i> | <i>из-за несвоевременного получения денежных средств из бюджетов всех уровней</i> | | <i>из-за отсутствия собственных средств</i> | |
| | | | <i>тыс. рублей</i> | <i>в % к предыдущему месяцу</i> | <i>тыс. рублей</i> | <i>в % к предыдущему месяцу</i> |
| 2017 г. | | | | | | |
| Январь | 59863 | 82,9 | - | - | 59863 | 82,9 |
| Февраль | 56036 | 93,6 | - | - | 56036 | 93,6 |
| Март | 70969 | 126,6 | - | - | 70969 | 126,6 |
| Апрель | 66402 | 93,6 | - | - | 66402 | 93,6 |
| Май | 55322 | 83,3 | - | - | 55322 | 83,3 |
| Июнь | 105940 | 191,5 | - | - | 105940 | 191,5 |
| Июль | 77634 | 73,3 | - | - | 77634 | 73,3 |
| Август | 71687 | 92,3 | - | - | 71687 | 92,3 |
| Сентябрь | 86732 | 121,0 | - | - | 86732 | 121,0 |
| Октябрь | 46139 | 53,2 | - | - | 46139 | 53,2 |
| Ноябрь | 45515 | 98,6 | - | - | 45515 | 98,6 |

Сумма просроченной задолженности по заработной плате на начало ноября 2017 г. составляет 0,7% фонда заработной платы по кругу наблюдаемых видов экономической деятельности.

Из общей суммы просроченной задолженности 3976 тыс. рублей (8,7%) приходится на задолженность, образовавшуюся в 2016 году, 7196 тыс. рублей (15,8%) - в 2015 г. и ранее.

Следует отметить, что по состоянию на 1 ноября 2017 г. отсутствует задолженность из-за несвоевременного получения денежных средств из бюджетов всех уровней по кругу наблюдаемых видов экономической деятельности.

Таблица 2

**Просроченная задолженность по заработной плате
по видам экономической деятельности
на 1 ноября 2017 года**

| | Тыс. рублей | | | | | |
|---|--------------|--|---|------------------|---|--------------------------------------|
| | всего | в том числе | | | | из-за отсутствия собственных средств |
| | | из-за несвоевременного получения денежных средств из бюджетов всех уровней | из них | | | |
| | | федерального бюджета | бюджетов субъектов Российской Федерации | местных бюджетов | | |
| Всего | 45515 | - | - | - | - | 45515 |
| Сельское хозяйство, охота и предоставление услуг | 8913 | - | - | - | - | 8913 |
| Рыболовство, рыбоводство | 971 | - | - | - | - | 971 |
| Промышленное производство обрабатывающие производства | 26420 | - | - | - | - | 26420 |
| из них: | 25226 | - | - | - | - | 25226 |
| производство пищевых продуктов | 3226 | - | - | - | - | 3226 |
| производство компьютеров, электронных и оптических изделий | 12440 | - | - | - | - | 12440 |
| производство машин и оборудования, не включенных в другие группировки | 1306 | - | - | - | - | 1306 |
| производство прочих транспортных средств и оборудования | 8254 | - | - | - | - | 8254 |
| водоснабжение; водоотведение, организация сбора и утилизации отходов | 1194 | - | - | - | - | 1194 |
| Строительство | 572 | - | - | - | - | 572 |
| Транспортировка и хранение | 5087 | - | - | - | - | 5087 |

| | Тыс. рублей | | | | | |
|---|-------------|--|---|------------------|---|--------------------------------------|
| | всего | в том числе | | | | из-за отсутствия собственных средств |
| | | из-за несвоевременного получения денежных средств из бюджетов всех уровней | из них | | | |
| | | федерального бюджета | бюджетов субъектов Российской Федерации | местных бюджетов | | |
| Деятельность по операциям с недвижимым имуществом | 924 | - | - | - | - | 924 |
| Образование | 2628 | - | - | - | - | 2628 |

Среди видов экономической деятельности значительное уменьшение суммы долга произошло преимущественно на предприятиях сельского хозяйства, охоты и предоставления услуг (на 871 тыс. рублей), водоснабжения и водоотведения (на 596 тыс. рублей).

Увеличение этого показателя зафиксировано на предприятиях по производству пищевых продуктов (на 3226 тыс. рублей), по производству компьютеров, электронных и оптических изделий (на 2773 тыс. рублей), по транспортировке и хранению (на 974 тыс. рублей). Полностью выплачена задолженность по заработной плате в учреждениях профессиональной, научной и технической деятельности.

Количество работников, которые своевременно не получили заработную плату на 1 ноября 2017 года составило 831 человек. Каждому из указанных работников не выплачено в среднем 54771 рубль.

В региональном разрезе уменьшение суммы долга по заработной плате наблюдалось в 4 муниципальных образованиях. Увеличение суммы долга зафиксировано в 2 муниципальных образованиях – на 2,5% в городском округе Феодосия и на 13,9% в Симферополе.

Наиболее задолжали своим работникам предприятия городских округов Феодосии (30,0% общей суммы долга в республике) и Керчи (22,5%). Преимущественно это предприятия промышленности, сельского хозяйства, охоты и предоставления услуг и транспорта, на которые приходится больше половины общей суммы долга этой категории предприятий.

**Задолженность по заработной плате работникам предприятий
по муниципальным образованиям**

| | Сумма невыплаченной заработной платы на 1 ноября 2017 г. | | | Структура долга, в % |
|------------------------|---|----------------------|----------------------|----------------------------|
| | всего, тыс. рублей | в % к | | |
| | | 1 октября 2017 г. | 1 февраля 2017 г. | |
| Республика Крым | 45515 | 98,6 | 81,2 | 100,0 |
| городские округа | | | | |
| Симферополь | 8313 | 113,9 | 95,5 | 18,3 |
| Алушта | - | - | - | - |
| Армянск | - | - | - | - |
| Джанкой | - | - | - | - |
| Евпатория | - | - | - | - |
| Керчь | 10227 | 99,9 | 480,4 | 22,5 |
| Красноперекопск | - | - | - | - |
| Саки | - | - | - | - |
| Судак | - | - | - | - |
| Феодосия | 13668 | 102,5 | 57,7 | 30,0 |
| Ялта | - | - | - | - |
| муниципальные районы | | | | |
| Бахчисарайский | 1766 | 81,3 | 57,4 | 3,9 |
| Белогорский | - | - | - | - |
| Джанкойский | - | - | - | - |
| Кировский | - | - | - | - |
| Красногвардейский | - | - | - | - |
| Красноперекопский | - | - | - | - |
| Ленинский | - | - | - | - |
| Нижнегорский | - | - | - | - |
| Первомайский | - | - | - | - |
| Раздольненский | - | - | - | - |
| Сакский | 4116 | 98,1 | - | 9,0 |
| Симферопольский | 7425 | 89,1 | 116,2 | 16,3 |
| Советский | - | - | - | - |
| Черноморский | - | - | - | - |

IX. ЗАНЯТОСТЬ И БЕЗРАБОТИЦА

В сентябре 2017 г. число замещенных рабочих мест работниками списочного состава, совместителями и лицами, выполнявшими работы по договорам гражданско-правового характера, в организациях (без субъектов малого предпринимательства) составило 319,1 тыс. человек. По сравнению с августом 2017 г. данный показатель увеличился на 0,1%. Увеличение численности работников наблюдалось на предприятиях по производству напитков (на 15,7%), на предприятиях полиграфической деятельности и копирования (на 5,9%), в строительстве (на 3,7%), в области информации и связи (на 3,2%).

Таблица 1

Средняя численность работников¹⁾ (количество замещенных рабочих мест)

| | За сентябрь 2017 г. | | | За январь-сентябрь 2017 г. | |
|--|---------------------|-------------------|------------------------------|----------------------------|------------------------------------|
| | человек | в % к | | человек | в % к общей численности работников |
| | | августу 2017 г. | общей численности работников | | |
| Всего | 319112 | 100,1 | 100,0 | 316639 | 100,0 |
| Сельское, лесное хозяйство, охота, рыболовство и рыбоводство | 14649 | 102,5 | 4,6 | 13876 | 4,4 |
| Промышленность | 57648 | 100,7 | 18,1 | 57959 | 18,3 |
| добыча полезных ископаемых | 4801 | 100,5 | 1,5 | 4838 | 1,5 |
| обрабатывающие производства | 28658 | 101,3 | 9,0 | 28547 | 9,0 |
| из них: | | | | | |
| производство пищевых продуктов | 4528 | 98,5 | 1,4 | 4486 | 1,4 |
| производство напитков | 5980 | 115,7 | 1,9 | 5374 | 1,7 |
| производство одежды | - | - | - | 14 | 0,0 |
| деятельность полиграфическая и копирование носителей информации | 145 | 105,9 | 0,1 | 131 | 0,0 |
| производство химических веществ и химических продуктов | 7219 | 98,6 | 2,3 | 7360 | 2,3 |
| производство лекарственных средств и материалов, применяемых в медицинских целях | ... ²⁾ | ... ²⁾ | ... ²⁾ | ... ²⁾ | ... ²⁾ |
| производство резиновых и пластмассовых изделий | ... ²⁾ | ... ²⁾ | ... ²⁾ | ... ²⁾ | ... ²⁾ |
| производство прочей неметаллической минеральной продукции | 1080 | 83,1 | 0,3 | 1124 | 0,4 |
| производство металлургическое | ... ²⁾ | ... ²⁾ | ... ²⁾ | ... ²⁾ | ... ²⁾ |
| производство готовых металлических изделий, кроме машин и оборудования | 225 | 98,7 | 0,1 | 659 | 0,2 |

Продолжение

| | За сентябрь 2017 г. | | | За январь-сентябрь 2017 г. | |
|---|---------------------|-------------------|------------------------------|----------------------------|------------------------------------|
| | человек | в % к | | человек | в % к общей численности работников |
| | | августу 2017 г. | общей численности работников | | |
| производство компьютеров, электронных и оптических изделий | 1872 | 99,7 | 0,6 | 1896 | 0,6 |
| производство электрического оборудования | 1312 | 99,6 | 0,4 | 1433 | 0,5 |
| производство машин и оборудования, не включенных в другие группировки | 749 | 98,6 | 0,2 | 865 | 0,3 |
| производство автотранспортных средств, прицепов и полуприцепов | ... ²⁾ | ... ²⁾ | ... ²⁾ | ... ²⁾ | ... ²⁾ |
| производство прочих транспортных средств и оборудования | 3374 | 99,5 | 1,1 | 3530 | 1,1 |
| ремонт и монтаж машин и оборудования | 376 | 100,8 | 0,1 | 418 | 0,1 |
| обеспечение электрической энергией, газом и паром | 14573 | 100,2 | 4,6 | 15021 | 4,8 |
| водоснабжение; водоотведение, организация сбора и утилизации отходов | 9616 | 100,2 | 3,0 | 9553 | 3,0 |
| Строительство | 5998 | 103,7 | 1,9 | 5109 | 1,6 |
| Торговля оптовая и розничная; ремонт автотранспортных средств и мотоциклов | 20773 | 101,8 | 6,5 | 19367 | 6,1 |
| Транспортировка и хранение | 20232 | 98,3 | 6,3 | 20688 | 6,5 |
| Деятельность гостиниц и предприятий общественного питания | 4303 | 81,6 | 1,4 | 4970 | 1,6 |
| Деятельность в области информации и связи | 3772 | 103,2 | 1,2 | 3510 | 1,1 |
| Деятельность финансовая и страховая | 5686 | 98,6 | 1,8 | 5738 | 1,8 |
| Деятельность по операциям с недвижимым имуществом | 6992 | 97,9 | 2,2 | 7195 | 2,3 |
| Деятельность профессиональная, научная и техническая | 6073 | 100,2 | 1,9 | 5966 | 1,9 |
| Деятельность административная и сопутствующие дополнительные услуги | 4132 | 102,5 | 1,3 | 3791 | 1,2 |
| Государственное управление и обеспечение военной безопасности; социальное обеспечение | 35108 | 100,6 | 11,0 | 34596 | 10,9 |
| Образование | 63281 | 102,0 | 19,8 | 63417 | 20,0 |
| Деятельность в области здравоохранения и социальных услуг | 61411 | 98,4 | 19,2 | 61444 | 19,4 |
| Деятельность в области культуры, спорта, организации досуга и развлечений | 8310 | 99,2 | 2,6 | 8270 | 2,6 |
| Предоставление прочих видов услуг | 743 | 101,8 | 0,2 | 742 | 0,3 |

¹⁾ Данные приведены по организациям без субъектов малого предпринимательства.

²⁾ Данные не публикуются в целях обеспечения конфиденциальности первичных статистических данных, полученных от организаций, в соответствии со статьей 9 Федерального закона от 29.11.07 № 282-ФЗ «Об официальном статистическом учете и системе государственной статистики в Российской Федерации» в редакции Федерального закона от 02.07.2013 № 171-ФЗ «О внесении изменений в Федеральный закон «Об официальном статистическом учете и системе государственной статистики в Российской Федерации и отдельные законодательные акты Российской Федерации».

В сентябре 2017 г. из общего числа замещенных рабочих мест средних и крупных организаций, занятых в экономике Республики Крым, 311,7 тыс. человек, или 97,7% составляли штатные (без учета совместителей) работники организаций, не относящихся к субъектам малого предпринимательства. В общем количестве замещенных рабочих мест в организациях удельный вес внешних совместителей составлял 1,3%, или 4,1 тыс. человек; лиц, выполнявших работы по гражданско-правовым договорам - 1,1%, или 3,4 тыс. человек.

Среднесписочная численность работников без внешних совместителей по полному кругу организаций за сентябрь 2017 г. по Республике Крым составила 416,3 тыс. человек.

По данным Государственного казенного учреждения Республики Крым «Центр занятости населения» численность не занятых граждан, состоящих на регистрационном учете на конец октября 2017 г., составила 5875 человек. Численность безработных составила 4127 человек - на 14,6% больше по сравнению с сентябрем т. г. Уровень зарегистрированной безработицы в октябре т.г. по сравнению с сентябрем 2017 г. увеличился на 0,1 п.п. и составил 0,5% от численности рабочей силы.

Заявленная работодателями потребность в работниках на конец октября 2017 г. уменьшилась на 3,4% по сравнению с сентябрем 2017 г. и составила 13119 человек, из них по рабочим профессиям - 7036 человек.

Х. ПРАВОНАРУШЕНИЯ*(по данным МВД России)*

В январе-сентябре 2017 г. зарегистрировано 19240 преступлений, что на 1,4% больше, чем в январе-сентябре 2016 г.

Из общего числа преступлений, зарегистрированных в январе-сентябре 2017 г., 5429 преступлений отнесены к тяжким и особо тяжким, что на 34,8% больше, чем в соответствующем периоде предыдущего года. Их доля в общем числе зарегистрированных преступлений составила 28,2%.

Таблица 1

**Число преступлений, зарегистрированных
в январе-сентябре 2017 года**

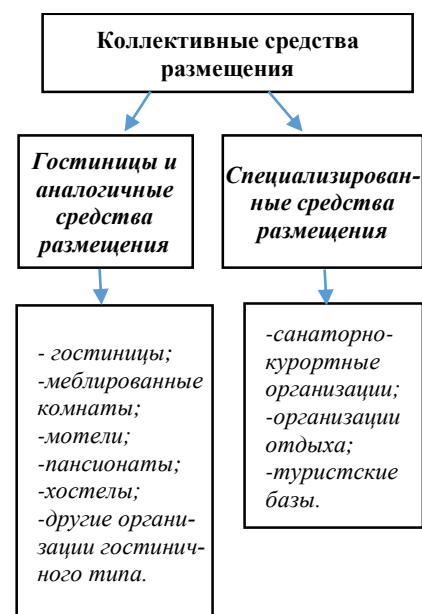
| | <i>Январь-сентябрь 2017 г.</i> | <i>Январь-сентябрь 2017 г. в % к январю-сентябрю 2016 г.</i> |
|--|------------------------------------|--|
| Зарегистрировано преступлений, единиц | 19240 | 101,4 |
| в том числе: | | |
| особо тяжкие | 5429 | 134,8 |

XI. О ДЕЯТЕЛЬНОСТИ КОЛЛЕКТИВНЫХ СРЕДСТВ РАЗМЕЩЕНИЯ В РЕСПУБЛИКЕ КРЫМ

В январе-сентябре 2017 г. в Республике Крым для предоставления услуг краткосрочного размещения в региональной туристской отрасли функционировало, по оценке, 1097 коллективных средств размещения на 161,7 тысяч мест.

За январь-сентябрь 2017 г. в коллективных средствах размещения оздоровилось и отдохнуло 1106,3 тыс. человек. Число ночевок составило 11,0 млн. единиц, в среднем на одного человека пришлось 10 ночевок.

Доходы от предоставленных услуг составили 20,6 млрд. рублей (без поступлений из бюджета всех уровней).



Структура размещенных лиц в январе-сентябре 2017 года



XII. ДЕМОГРАФИЯ

За январь-сентябрь 2017 г. численность населения республики увеличилась на 2577 человек. Увеличение численности населения произошло за счет положительного сальдо миграции, которое составило 7922 человека, при этом естественная убыль населения составила 5345 человек.

В двенадцати регионах Республики Крым зафиксирован общий прирост населения.

По сравнению с январем-сентябрем 2016 г. объем естественной убыли увеличился на 1008 человек и составил 3,7 в расчете на 1000 населения. Естественная убыль населения зарегистрирована почти во всех регионах республики, кроме Симферопольского района, в котором естественный прирост составил 58 человек.

Таблица 1

Показатели естественного движения населения¹⁾

| | Январь-сентябрь | | | | |
|---|-----------------|--------|--------------------------|---------------------------|-------------------|
| | человек | | | на 1000 человек населения | |
| | 2017г. | 2016г. | прирост, снижение (-) | 2017г. | 2016г. |
| Родившихся | 15545 | 17274 | -1729 | 10,9 | 12,1 |
| Умерших | 20890 | 21611 | -721 | 14,6 | 15,2 |
| из них детей в возрасте до 1 года | 90 | 102 | -12 | 5,4 ²⁾ | 5,7 ²⁾ |
| Естественная убыль | -5345 | -4337 | | -3,7 | -3,1 |
| Зарегистрировано: | | | | | |
| браков | 10675 | 9997 | +678 | 7,5 | 7,0 |
| разводов | 4985 | 4483 | +502 | 3,5 | 3,1 |

¹⁾ Здесь и далее в разделе показатели месячной регистрации приведены в пересчете на год.
²⁾ На 1000 родившихся живыми.

В целом по республике число умерших превысило число родившихся на 34,4%.

Распределение умерших по причинам смерти¹⁾

| | Январь-сентябрь | | | | | | |
|--|-----------------|--------------|---|--------------------------------|----------------------------------|---------------|-----------------------------|
| | человек | | | в % ко всем умер- шим | на 100 тыс. человек населения | | |
| | 2017 г. | 2016 г. | при- рост (+), сниже- ние (-) | | 2017 г. | 2016 г. | 2017 г. в % к 2016 г. |
| Всего умерших | 20890 | 21611 | -721 | 100,0 | 1462,7 | 1515,4 | 96,5 |
| из них от: | | | | | | | |
| болезней системы кровообращения | 13079 | 13414 | -335 | 62,6 | 915,8 | 940,6 | 97,4 |
| новообразований | 3140 | 3267 | -127 | 15,0 | 219,9 | 229,1 | 96,0 |
| внешних причин смерти | 1317 | 1488 | -171 | 6,3 | 92,2 | 104,3 | 88,4 |
| из них от: | | | | | | | |
| всех видов транспорт- ных несчастных случаев | 245 | 254 | -9 | 1,2 | 17,2 | 17,8 | 96,6 |
| случайных отравлений алкоголем | 85 | 117 | -32 | 0,4 | 6,0 | 8,2 | 73,2 |
| самоубийств | 257 | 257 | 0 | 1,2 | 18,0 | 18,0 | 100,0 |
| убийств | 61 | 111 | -50 | 0,3 | 4,3 | 7,8 | 55,1 |
| болезней органов пищеварения | 1052 | 1131 | -79 | 5,0 | 73,7 | 79,3 | 92,9 |
| болезней органов дыхания | 475 | 476 | -1 | 2,3 | 33,3 | 33,4 | 99,7 |
| некоторых инфекционных и паразитарных болезней | 493 | 510 | -17 | 2,4 | 34,5 | 35,8 | 96,4 |

¹⁾ Оперативные данные без учета окончательных медицинских свидетельств о смерти.

В структуре причин смерти младенцев преобладают состояния, возникающие в перинатальном периоде (от 28 недель беременности, включая роды и первые семь дней жизни ребенка), и врожденные аномалии, т.е. заболевания, тесно связанные со здоровьем матери.

По сравнению с январем-сентябрем 2016 г. число умерших детей в возрасте до 1 года уменьшилось на 12 человек, или 11,8%.

Количество зарегистрированных в органах ЗАГС браков в январе-сентябре 2017 г. увеличилось по сравнению с аналогичным периодом 2016 г. на 678 пар, или на 6,8%.

Количество зарегистрированных в органах ЗАГС разводов в январе-сентябре 2017 г. увеличилось по сравнению с аналогичным периодом 2016 г. на 502 развода, или на 11,2%.

Таблица 3

Общие итоги миграции

| | Январь-сентябрь 2017 г. | | Справочно январь-сентябрь 2016 г. | |
|--|----------------------------|------------------------------------|--------------------------------------|------------------------------------|
| | человек | на 10 тыс. человек населения | человек | на 10 тыс. человек населения |
| Миграция - всего | | | | |
| прибывшие | 31005 | 216,6 | 29182 | 204,2 |
| выбывшие | 23083 | 161,3 | 20095 | 140,6 |
| миграционный прирост (+), снижение (-) | +7922 | +55,3 | +9087 | +63,6 |
| в том числе: | | | | |
| в пределах России | | | | |
| прибывшие | 23622 | 165,1 | 20928 | 146,4 |
| выбывшие | 21775 | 152,2 | 19383 | 135,6 |
| миграционный прирост (+), снижение (-) | +1847 | +12,9 | +1545 | +10,8 |
| международная миграция | | | | |
| прибывшие | 7383 | 51,5 | 8254 | 57,8 |
| выбывшие | 1308 | 9,1 | 712 | 5,0 |
| миграционный прирост (+), снижение (-) | +6075 | +42,4 | +7542 | +52,8 |
| в том числе: | | | | |
| с государствами-участниками СНГ | | | | |
| прибывшие | 6941 | 48,5 | 7297 | 51,1 |
| выбывшие | 938 | 6,6 | 501 | 3,5 |
| миграционный прирост (+), снижение (-) | +6003 | +41,9 | +6796 | +47,6 |
| со странами дальнего зарубежья | | | | |
| прибывшие | 442 | 3,0 | 957 | 6,7 |
| выбывшие | 370 | 2,5 | 211 | 1,5 |
| миграционный прирост (+), снижение (-) | +72 | +0,5 | +746 | +5,2 |

В январе-сентябре 2017 г. в обмене населением отмечается миграционный прирост - 7922 человека. Положительное миграционное сальдо сложилось как с регионами Российской Федерации - 1847 человек, так и с государствами СНГ и с другими зарубежными странами - 6075 человек. Наибольший прирост населения из других стран наблюдается в миграционном обмене с Украиной (5104), Узбекистаном (413), Беларусью (122) и Арменией (115).

МЕТОДОЛОГИЧЕСКИЕ ПОЯСНЕНИЯ

ПРОМЫШЛЕННОСТЬ

Оборот организаций включает стоимость отгруженных товаров собственного производства, выполненных работ и услуг собственными силами, а также выручку от продажи приобретенных на стороне товаров (без налога на добавленную стоимость, акцизов и аналогичных обязательных платежей).

Данные по этому показателю представляют совокупность организаций с соответствующим основным видом деятельности и отражают коммерческую деятельность организаций.

Индекс производства - относительный показатель, характеризующий изменение масштабов производства в сравниваемых периодах. Различают индивидуальные и сводные индексы производства. Индивидуальные индексы отражают изменение выпуска одного продукта и исчисляются как отношение объемов производства данного вида продукта в натурально-вещественном выражении в сравниваемых периодах. Сводный индекс производства характеризует совокупные изменения производства всех видов продукции и отражает изменение создаваемой в процессе производства стоимости в результате изменения только физического объема производимой продукции. Для исчисления сводного индекса производства индивидуальные индексы по конкретным видам продукции поэтапно агрегируются в индексы по видам деятельности, подгруппам, группам, подклассам, классам, подразделам и разделам ОКВЭД.

Индекс промышленного производства - агрегированный индекс производства по видам деятельности "Добыча полезных ископаемых", "Обрабатывающие производства", "Производство и распределение электроэнергии, газа и воды".

Объем отгруженных товаров собственного производства, выполненных работ и услуг собственными силами - стоимость отгруженных или отпущенных в порядке продажи, а также прямого обмена (по договору мены) всех товаров собственного производства, работ и услуг, выполненных (оказанных) собственными силами.

Объем отгруженных товаров представляет собой стоимость товаров, которые произведены данным юридическим лицом и фактически отгружены (переданы) в отчетном периоде на сторону (другим юридическим и физическим лицам), включая товары, сданные по акту заказчику на месте, независимо от того, поступили деньги на счет продавца или нет.

Объем работ и услуг, выполненных собственными силами, представляет собой стоимость работ и услуг, оказанных (выполненных) организацией другим юридическим и физическим лицам. Данные приводятся в фактических отпускных ценах без налога на добавленную стоимость, акцизов и аналогичных обязательных платежей.

Производство продукции в натуральном выражении включает продукцию, выработанную организацией (независимо от вида основной деятельности) как из собственного сырья и материалов, так и из неоплачиваемых сырья и материалов заказчика (давальческого), предназначенную для отпуска другим юридическим и физическим лицам, своему капитальному строительству и своим подразделениям, зачисленную в состав основных средств или оборотных активов (например, спецодежда, спецоснастка), выданную своим работникам в счет оплаты труда, а также израсходованную на собственные производственные нужды. Давальческое сырье - это сырье, принадлежащее заказчику и переданное на переработку другим организациям для производства из него продукции в соответствии с заключенными договорами.

СЕЛЬСКОЕ ХОЗЯЙСТВО

Продукция сельского хозяйства представляет собой сумму данных об объеме продукции растениеводства и животноводства всех сельхозпроизводителей, включая хозяйства индивидуального сектора (хозяйства населения, крестьянские (фермерские) хозяйства и индивидуальные предприниматели), в стоимостной оценке по фактически действовавшим ценам.

Валовой сбор сельскохозяйственных культур включает в себя объем собранной продукции как с основных, так и с повторных и междурядных посевов в сельскохозяйственных организациях, крестьянских (фермерских) хозяйствах, у индивидуальных предпринимателей и в хозяйствах населения. Производство зерновых, зернобобовых культур и подсолнечника показывается в весе после доработки, овощных культур - включая продукцию закрытого грунта.

Поголовье скота определяется на основе ежемесячного учета на 1 число каждого месяца и включает поголовье всех возрастных групп соответствующего вида скота и птицы.

Производство мяса - показатель, характеризующий результат использования скота и птицы для забоя на мясо. Включает в себя мясо всех видов скота и птицы, жир-сырец, пищевые субпродукты. Данные приведены как по промышленному, так и по внутрихозяйственному убою скота и птицы.

Производство молока характеризуется фактически надоемным коровьим, овечьим, козьим молоком, независимо от того, было ли оно реализовано или часть его использована в хозяйстве на выпаивание телят и поросят.

Производство яиц включает их сбор за год от всех видов домашней птицы, с учетом яиц, которые использованы на воспроизводство птицы (инкубация).

Реализация сельскохозяйственной продукции - это объемы продукции, которая реализована сельскохозяйственными организациями по всем каналам: перерабатывающим организациям, на рынке, населению в счет оплаты труда (вкл. реализацию через систему общественного питания), пайщикам в счет арендной платы за землю и имущественные паи (доли), на биржах, аукционах, по другим каналам. В объемы реализации сельскохозяйственной продукции не входит продукция, переданная на переработку на давальческих условиях.

СТРОИТЕЛЬСТВО

Раздел представляет статистику деятельности строительных организаций. Содержится информация о жилищном и социально-культурном строительстве.

Объем работ, выполненных по виду экономической деятельности «Строительство» - это строительные работы, выполненные организациями собственными силами на основании договоров и (или) контрактов, заключаемых с заказчиками и работ, выполненных хозяйственным способом организациями и населением.

В стоимость этих работ включаются строительные-монтажные и прочие строительные работы, выполненные собственными силами за счет всех источников финансирования.

К **зданиям** относится строительная система, состоящая из несущих и ограждающих или совмещенных (несущих и ограждающих) конструкций, образующих надземный замкнутый объем, предназначенный для проживания или пребывания людей в зависимости от функционального назначения и для выполнения различного вида производственных процессов.

Общий строительный объем зданий определяется как сумма строительного объема выше отметки плюс минус 0,00 (надземная часть) и ниже этой отметки (подземная часть). Строительный объем надземной и подземной частей здания определяется в пределах ограничивающих поверхностей, проветриваемых подполий под зданиями, проектируемыми для строительства на вечномерзлых грунтах.

Общая площадь здания определяется как сумма площадей всех этажей здания (включая технические, мансардные, цокольные и подвальные), измеренных в пределах внутренних поверхностей наружных стен, а также площадей балконов и лоджий. Площади помещений определяются по их размерам, измеряемым между отделанными поверхностями стен и перегородок в уровне пола.

Общий строительный объем и площадь жилых зданий определяется в соответствии со СНиП 31-01-2003.

В данные об общем **количестве построенных квартир** включены квартиры в законченном строительстве жилых домах квартирного и гостиничного типов и общежитиях, квартиры в нежилых зданиях, а также в индивидуальных жилых домах.

Общая площадь введенных жилых домов определяется как сумма площадей всех частей жилых помещений, включая площадь помещений вспомогательного использования, предназначенных для удовлетворения гражданами бытовых и иных нужд, связанных с их проживанием в жилом помещении, площадей лоджий, балконов, веранд, террас, подсчитываемых с соответствующими понижающими коэффициентами, а также жилых и подсобных помещений в построенных населением индивидуальных жилых домах.

К помещениям вспомогательного использования относятся кухни, передние, холлы, внутриквартирные коридоры, ванные или душевые, кладовые или

хозяйственные встроенные шкафы. В домах-интернатах для престарелых и инвалидов, ветеранов, специальных домах для одиноких престарелых, детских домах к подсобным помещениям относятся столовые, буфеты, клубы, читальни, спортивные залы, приемные пункты бытового обслуживания и медицинского обслуживания.

В общую площадь введенных жилых домов не входит площадь вестибюлей, тамбуров, лестничных клеток, лифтовых холлов, общих коридоров, а также площадь в жилых домах, предназначенная для встроенно-пристроенных помещений.

Ввод в действие объектов в формах федерального статистического наблюдения отражается после ввода их в эксплуатацию в размерах, указанных в разрешениях на ввод объектов в эксплуатацию, оформленных в установленном порядке в соответствии с действующим законодательством Российской Федерации о градостроительной деятельности.

ТРАНСПОРТ

Перевезено пассажиров - число пассажиров, перевезенных за определенный период времени. Единицей наблюдения в статистике перевозок пассажиров является пассажиро-поездка.

Пассажирооборот транспорта - объем работы транспорта по перевозкам пассажиров. Единицей измерения является пассажиро-километр. Определяется суммированием произведений количества пассажиров по каждой позиции перевозки на расстояние перевозки.

Перевезено грузов (объем перевозок грузов) - количество грузов в тоннах, перевезенных транспортом. Начальный момент процесса перевозок грузов отражается показателем “отправлено (отправление) грузов”, конечный момент - показателем “прибыло (прибытие) грузов”. Для отдельных организаций транспорта для характеристики всего объема работы применяется показатель “перевезено (перевозка) грузов”, который определяется как сумма отправленных грузов и принятых грузов от других организаций транспорта для перевозки. Единицей наблюдения в статистике перевозок грузов является отправка, т.е. партия груза, перевозка которой оформлена договором перевозки.

На автомобильном транспорте учет перевезенных грузов осуществляется по моменту прибытия.

Грузооборот транспорта - объем работы транспорта по перевозкам грузов. Единицей измерения является тонно-километр. Определяется путем суммирования произведений массы перевезенных грузов в тоннах на расстояние перевозки в километрах.

РОЗНИЧНАЯ ТОРГОВЛЯ

Оборот розничной торговли представляет собой выручку от продажи товаров населению для личного потребления или использования в домашнем хозяйстве за наличный расчет или оплаченных по кредитным карточкам, по расчетным чекам банков, по перечислениям со счетов вкладчиков.

Оборот общественного питания - выручка от реализации собственной кулинарной продукции и покупных товаров без кулинарной обработки населению для потребления на месте, а также организациям и индивидуальным предпринимателям для организации питания различных контингентов населения.

Оборот розничной торговли и общественного питания формируются по данным сплошного статистического наблюдения за крупными и средними организациями, выборочных обследований малых предприятий, рынков, индивидуальных предпринимателей в розничной торговле, общественном питании с распространением полученных данных на генеральную совокупность объектов наблюдения.

Кроме того, в соответствии с требованиями системы национальных счетов, оборот розничной торговли и общественного питания организаций досчитан на объемы скрытой деятельности.

УСЛУГИ

Объем платных услуг населению представляет собой денежный эквивалент объема услуг, оказанных резидентами российской экономики (юридическими лицами и гражданами, занимающимися предпринимательской деятельностью без образования юридического лица) гражданам Российской Федерации, а также гражданам других государств (нерезидентам), потребляющим те или иные услуги на территории Российской Федерации.

Данные о платных услугах населению в распределении по видам приведены в соответствии с Общероссийским классификатором услуг населению с учетом внесенных в него в установленном порядке изменений.

ИНВЕСТИЦИИ В НЕФИНАНСОВЫЕ АКТИВЫ

Инвестиции в основной капитал - совокупность затрат, направленных на строительство, реконструкцию (включая расширение и модернизацию) объектов, которые приводят к увеличению их первоначальной стоимости, приобретение машин, оборудования, транспортных средств, производственного и хозяйственного инвентаря, инвестиции в объекты интеллектуальной собственности; культивируемые биологические ресурсы. Инвестиции в основной капитал учитываются в действующих ценах, без налога на добавленную стоимость.

Объем инвестиций в основной капитал по полному кругу хозяйствующих субъектов складывается из данных прямого статистического наблюдения (форма

П-2) и капитальных затрат, осуществляемых малыми предприятиями, индивидуальными предпринимателями, объёма инвестиций, не наблюдаемых прямыми статистическими методами (затраты населения на строительство индивидуальных жилых домов, дачных домиков и других надворных построек, домашних хозяйств на приобретение основных средств, формирование основного стада, насаждение и выращивание многолетних культур).

Индекс физического объёма инвестиций в основной капитал рассчитан в сопоставимых ценах. В качестве сопоставимых цен приняты среднегодовые цены соответствующего периода предыдущего года.

Распределение инвестиций в основной капитал по видам экономической деятельности осуществляется в соответствии с классификатором ОКВЭД2, исходя из той сферы деятельности, в рамках которой будут функционировать создаваемые или приобретаемые основные фонды.

Инвестиции в непроизведённые нефинансовые активы - затраты на приобретение контрактов, договоров аренды, лицензий, деловой репутации и деловых связей, т.е. тех нематериальных активов, которые не являются итогом интеллектуальной деятельности и не считаются произведёнными активами, поскольку относятся к результатам юридических или учётных операций.

ЦЕНЫ

Индекс потребительских цен (ИПЦ) характеризует изменение во времени общего уровня цен на товары и услуги, приобретаемые населением для непроизводственного потребления. Он измеряет отношение стоимости фиксированного набора товаров и услуг в ценах текущего периода к его стоимости в ценах базисного периода.

Стоимость минимального набора продуктов питания отражает межрегиональную дифференциацию уровней потребительских цен на основные продукты питания, входящие в него.

В состав этого набора включено 33 наименования продовольственных товаров. Данные о стоимости набора приведены в расчете на одного человека на месяц.

Стоимость фиксированного набора потребительских товаров и услуг для межрегиональных сопоставлений покупательной способности населения по Российской Федерации и отдельным регионам исчисляется на основе единых объемов потребления, а также средних цен по России и ее субъектам. В состав набора включены 83 наименования товаров и услуг, в том числе 30 видов продовольственных товаров, 41 вид непродовольственных товаров и 12 видов услуг. Данные о стоимости набора приведены в расчете на месяц.

Индекс цен производителей промышленных товаров характеризует изменение цен во времени при неизменной структуре производства.

Индекс цен производителей сельскохозяйственной продукции - относительный показатель динамики цен, характеризующий изменение во времени цен на сопоставимые виды производимой продукции.

Индекс цен производителей в строительстве (строительно-монтажные работы) представляет собой отношение стоимости всего комплекса произведенных работ при возведении объекта какого-либо вида экономической деятельности в ценах отчетного периода к стоимости этих работ в ценах предыдущего периода.

ФИНАНСЫ

Баланс - документ бухгалтерского учета, который в обобщенном виде информирует о состоянии дел субъекта хозяйственной деятельности на определенную дату путем сопоставления средств, которые используются в процессе предпринимательской деятельности, с одной стороны, и источников финансирования - с другой.

Оборотные активы организаций - это авансируемая в денежной форме стоимость, принимающая в процессе кругооборота средств форму оборотных фондов и фондов обращения, необходимая для поддержания непрерывности кругооборота и возвращающаяся в исходную форму после его завершения. В **оборотные производственные фонды** входят как предметы труда (сырье, основные материалы, топливо, вспомогательные материалы, тара, запасные части), так и средства труда (малоценные и быстроизнашивающиеся предметы). Кроме того, в оборотные фонды включаются незавершенное производство, полуфабрикаты собственного изготовления и расходы будущих периодов. В **фонды обращения** входят готовая продукция и товары отгруженные, средства в расчетах. **Оборачиваемость оборотных активов** рассчитывается как соотношение средней стоимости оборотных активов и затрат на производство реализованной продукции, умноженное на число дней в периоде.

Внеоборотные активы организаций включают в себя нематериальные активы, результаты исследований и разработок, нематериальные и материальные поисковые активы, основные средства, доходные вложения в материальные ценности, финансовые вложения, отложенные налоговые активы и прочие внеоборотные активы.

Сальдированный финансовый результат (прибыль минус убыток) - конечный финансовый результат, выявленный на основании бухгалтерского учета всех хозяйственных операций организаций, представляет собой сумму сальдированного финансового результата (прибыль (+), убыток (-)) от продажи товаров, продукции (работ, услуг), основных средств, иного имущества организаций и прочих доходов, уменьшенных на сумму прочих расходов.

Выручка от продажи товаров, продукции, работ, услуг - поступления, связанные с выполнением работ и оказанием услуг, осуществлением хозяйственных операций, являющиеся доходами от обычных видов деятельности.

Показатели рентабельности отражают, насколько прибыльна деятельность предприятий (региона, вида деятельности) и являются обобщенной характеристикой эффективности хозяйственной деятельности. Они также являются важной характеристикой факторов формирования прибыли и дохода и используются как инструмент инвестиционной политики ценообразования.

Рентабельность организаций характеризует эффективность их деятельности. **Рентабельность проданных товаров, продукции (работ и услуг)** рассчитывается как соотношение между величиной сальдированного финансового результата (прибыль минус убыток) от проданных товаров, продукции (работ, услуг) и себестоимостью проданных товаров, продукции (работ, услуг) с учетом коммерческих и управленческих расходов. В том случае, если сальдированный финансовый результат (прибыль минус убыток) от проданных товаров, продукции (работ, услуг) отрицательный - имеет место убыточность.

Рентабельность активов - соотношение сальдированного финансового результата (прибыль минус убыток) и стоимости активов организаций. В том случае, если сальдированный финансовый результат (прибыль минус убыток) отрицательный - имеет место убыточность.

УРОВЕНЬ ЖИЗНИ НАСЕЛЕНИЯ

Денежные доходы и расходы населения исчисляются на основе информации, разрабатываемой органами государственной статистики, а также министерствами и ведомствами. При отсутствии ряда показателей в необходимые сроки (это касается в основном банковских данных) производится их оценка.

При публикации объема денежных доходов и расходов населения за отчетный месяц производится уточнение предварительных показателей за предыдущий период. Пересмотр месячных и квартальных данных осуществляется по итогам разработки годового баланса денежных доходов и расходов населения.

Денежные доходы населения включают доходы лиц, занятых предпринимательской деятельностью, выплаченную заработную плату (начисленную заработную плату, скорректированную на изменение задолженности) наемных работников, социальные выплаты (пенсии, пособия, стипендии и другие выплаты), доходы от собственности в виде процентов по вкладам, ценным бумагам, дивидендов и другие доходы.

Среднедушевые денежные доходы исчисляются делением общей суммы денежных доходов на численность постоянного населения.

Реальные располагаемые денежные доходы рассчитываются как доходы за вычетом обязательных платежей, скорректированные на индекс потребительских цен.

Денежные расходы населения - расходы на покупку товаров и оплату услуг, обязательные платежи и разнообразные взносы (налоги и сборы, платежи

по страхованию, взносы в общественные и кооперативные организации, проценты за кредиты и др.), покупку иностранной валюты, а также сбережения.

Среднемесячная номинальная начисленная заработная плата - заработная плата, рассчитанная в среднем на одного работника в месяц. Исчисляется на основании сведений, полученных от организаций, делением фонда начисленной заработной платы работников за месяц на среднесписочную численность работников за этот же месяц.

В фонд заработной платы включаются начисленные работникам суммы оплаты труда в денежной и не денежной формах за отработанное и неотработанное время, компенсационные выплаты, связанные с режимом работы и условиями труда, доплаты и надбавки, премии, единовременные поощрительные выплаты, а также оплата питания и проживания, имеющая систематический характер.

Среднесписочная численность работников организаций включает работавших по трудовому договору и выполнявших постоянную, временную или сезонную работу (без учета внешних совместителей, женщин, находившихся в отпуске по беременности и родам, лиц, находившихся в отпуске по уходу за ребенком). Работники, работавшие неполный рабочий день или неполную рабочую неделю, учитываются пропорционально отработанному времени.

Просроченной задолженностью по заработной плате считаются фактически начисленные работникам суммы заработной платы, но не выплаченные в срок, установленный коллективным договором или договором на расчетно-кассовое обслуживание, заключенным с банком. Число дней задержки считается со следующего дня после истечения этого срока.

ЗАНЯТОСТЬ И БЕЗРАБОТИЦА

Безработные, зарегистрированные в государственных учреждениях службы занятости населения, - трудоспособные граждане, не имеющие работы и заработка (трудового дохода), проживающие на территории Российской Федерации, зарегистрированные в государственных учреждениях службы занятости населения по месту жительства в целях поиска подходящей работы, ищущие работу и готовые приступить к ней.

Уровень зарегистрированной безработицы - отношение численности безработных, зарегистрированных в государственных учреждениях службы занятости населения, к численности рабочей силы, в процентах. При исчислении уровня зарегистрированной безработицы по субъектам Российской Федерации используется численность рабочей силы в среднем за предыдущий год.

Заявленная работодателями потребность в работниках - число вакансий (требуемых работников), сообщенных работодателями в государственные учреждения службы занятости населения.

ПРАВОНАРУШЕНИЯ

Преступность - социально-правовое явление, включающее преступления, совершенные на конкретной территории в течение определенного периода времени, и характеризующееся количественными и качественными показателями.

Преступление - виновно совершенное общественно опасное деяние, запрещенное Уголовным кодексом Российской Федерации под угрозой наказания.

Зарегистрированное преступление - выявленное и официально взятое на учет органами внутренних дел общественно опасное деяние, предусмотренное уголовным законодательством.

ДЕМОГРАФИЯ

В разделе приведены данные о численности населения, рождаемости, смертности, а также о миграционных процессах.

Первоисточником получения сведений о населении являются переписи населения. Первая перепись населения в Республике Крым проведена в 2014 году по состоянию на 14 октября.

Сведения об **общей численности населения** приведены по постоянному населению, к которому относятся лица, постоянно проживающие на данной территории, включая временно отсутствующих на момент переписи.

Сведения о **рождениях, смертях, браках, разводах** получают на основании ежегодной статистической разработки данных, содержащихся в записях актов соответственно о рождении, смерти, заключении и расторжении брака, составляемых органами записи актов гражданского состояния. В число родившихся включены только родившиеся живыми.

Данные о браках и разводах приводятся на основании отчетности органов ЗАГС.

Минимальный возраст вступления в брак в Российской Федерации, установленный законом, - 18 лет для мужчин и для женщин. В отдельных случаях, по решению местных органов власти, он может быть снижен на 2 года, а в исключительных случаях до 14 лет.

Датой заключения брака считается дата его регистрации в органах ЗАГС. Брак считается расторгнутым с момента регистрации его расторжения.

Источником информации о **причинах смерти** являются записи в медицинских свидетельствах о смерти, составляемых врачом относительно заболевания, несчастного случая, убийства, самоубийства и другого внешнего воздействия (повреждения в результате действий, предусмотренных законом, повреждения без уточнения их случайного или преднамеренного характера, повреждения в результате военных действий), послуживших причиной смерти. Формы статистического наблюдения: №1-РОД «Сведения о родившихся», №1-

У «Сведения об умерших», №БР «Сведения о числе зарегистрированных браков», №РЗ «Сведения о зарегистрированных разводах» направляются для разработки в органы статистики.

Разработка записей актов на умерших по причинам смерти производится применительно к Краткой номенклатуре причин смерти (1997 г.), основанной на Международной статистической классификации болезней и проблем, связанных со здоровьем (X пересмотр Всемирной организации здравоохранения 1989 г.).

Общие коэффициенты рождаемости и смертности - отношение соответственно числа родившихся (живыми) и числа умерших в течение календарного года к среднегодовой численности населения. Исчисляются в промилле (на 1000 человек населения).

Коэффициент естественного прироста - разность общих коэффициентов рождаемости и смертности. Исчисляется в промилле (на 1000 человек населения).

Общие коэффициенты брачности и разводимости - отношение числа зарегистрированных в течение календарного года браков и разводов к среднегодовой численности населения. Как и общие коэффициенты рождаемости и смертности, они исчисляются в промилле (на 1000 человек населения).

Общие показатели естественного движения используются, как правило, для оценки текущих изменений в развитии населения в целом. Для развернутой (полной) характеристики демографической ситуации наряду с общими коэффициентами используются и специальные коэффициенты.

Среди них **коэффициенты смертности по причинам смерти** - отношение числа умерших от указанных причин смерти к среднегодовой численности населения по текущей оценке. Исчисляются на 100 000 человек населения.

Данные о миграции получены в результате разработки поступающих от территориальных органов Федеральной миграционной службы документов статистического учета прибытия и убытия, которые составляются при регистрации или снятии с регистрационного учета населения по месту жительства и при регистрации по месту пребывания на срок 9 месяцев и более. Снятие с регистрационного учета при перемещениях в пределах Республики Крым осуществляется автоматически в процессе электронной обработки данных о миграции населения.

Понятия «прибывшие» и «выбывшие» характеризуют миграцию с некоторой условностью, так как одно и то же лицо может в течение года менять место постоянного жительства не один раз.

Руководитель

О.И. Балдина

**Территориальный орган Федеральной службы государственной
статистики по Республике Крым**
Адрес: 295000, г. Симферополь, ул. Ушинского, 6

Подписано в печать 22.11.2017
Формат А4.
Печать лазерная
Тираж 5 экз.
Заказ 29